
福建省学业水平考试信息技术上机考试

(监考端)

操 作 手 册

深圳卓帆科技有限公司

Shenzhen Zhuofan Science&Technology., CO LTD

目 录

1.系统概述	2
2.安装说明	2
2.1 环境要求	2
2.1.1 硬件配置	2
2.1.2 软件环境	3
2.2 监考端安装	3
3.考前管理	7
3.1 作答文件路径设置	8
3.2 导入考试数据	11
3.3 系统维护	12
3.4 密码管理	13
4.考中管理	14
4.1 系统启动/登录	14
4.2 启动考生端	16
4.4 考场管理	18
4.4.1 开考控制	19
4.4.2 异常处理	21
4.4.3 收卷处理	28
4.4.4 状态过滤	34
五.考后数据校验	35
六.辅助功能小工具	40
6.1 获取素材工具	40
6.2 密码导出工具	40

1. 系统概述

监考端即考点学校实施考试的执行平台。分为两种角色：管理员与监考老师。管理员进行一些考前准备工作，比如设置作答文件存放路径，执行数据导入和系统维护（考试数据的备份和还原）以及密码管理。监考老师是组织某一批次考试的管理者。主要工作：启动考生端，发起登陆和考试命令，考试过程中异常处理、收卷处理和考生调场操作等，考后数据校验、上传数据。

监考系统基本操作流程：

系统安装→导入考试数据到监考端→考前管理→考中管理→考后数据校验和上报成绩文件的导出。

2. 安装说明

2.1 环境要求

2.1.1 硬件配置

最低配置：

CPU：Core 双核 2.0GHz 以上

内存：2G 以上

硬盘剩余空间：>40G 空闲

网卡：100M。

显示模式：分辨率：1024X768(或 1024X768 以上) 色彩：增强位 32 色以上

推荐配置：

CPU：Core 双核 2.3GHz 以上

内存：4G 以上

硬盘剩余空间：>80G 空闲

网卡：1000M

显示模式：分辨率 1024*768(或 1024*768 以上)，色彩增强位 32 色以上

2.1.2 软件环境

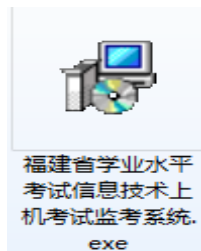
操作系统：Windows 7(32/64)旗舰版或 Windows 2003 Server SP2 (**注意：不能使用 ghost 版本，如番茄花园等**)。

必须安装的软件：Office2003 完全安装（普高适用），Office2010 完全安装（中职适用）

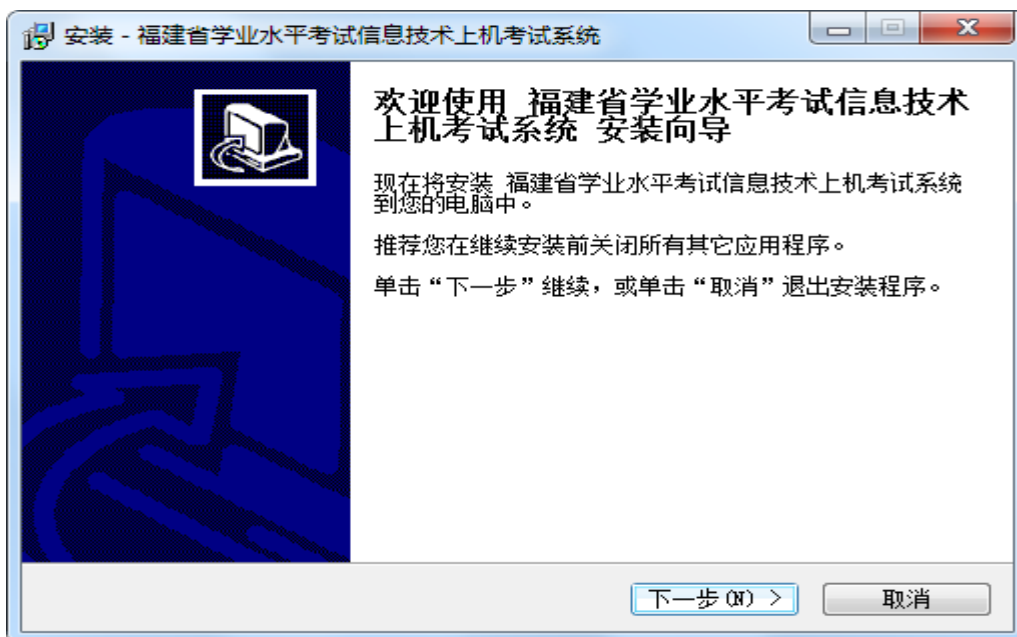
特别说明：考试期间绝对保证无毒环境，网络防火墙、360 安全卫士等类似软件不能拦截软件的相关操作。

2.2 监考端安装

1、选择安装程序所在文件夹，双击如图 2.2-1 所示图标，系统打开“安装向导”子窗体：如图 2.2-2 所示：

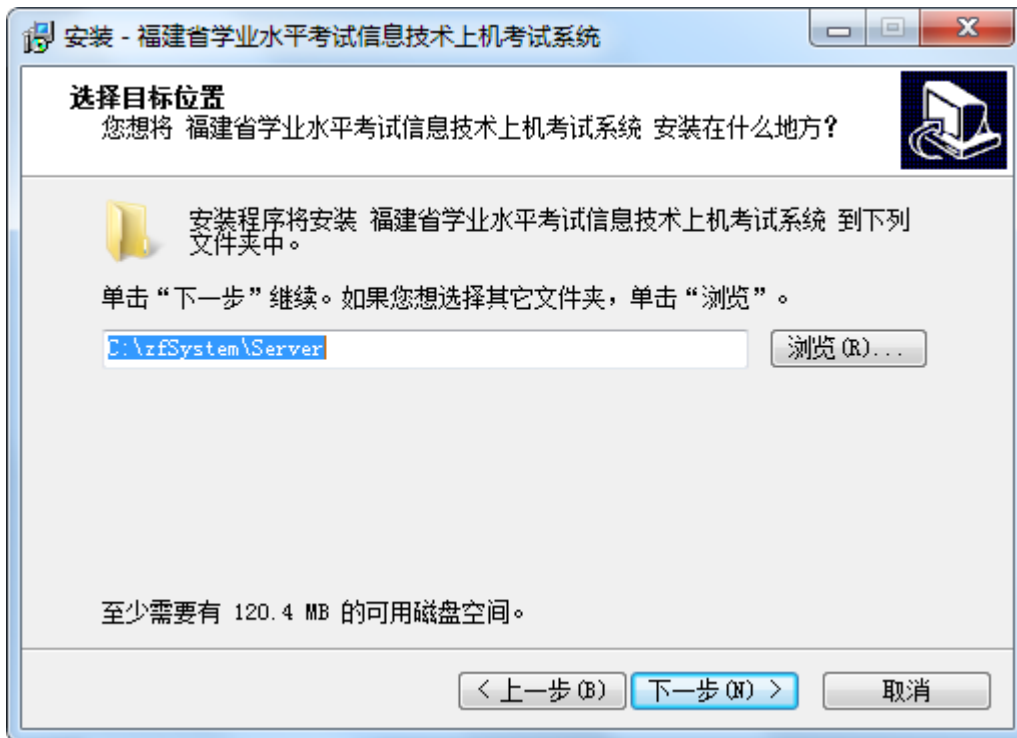


(图 2.2-1)

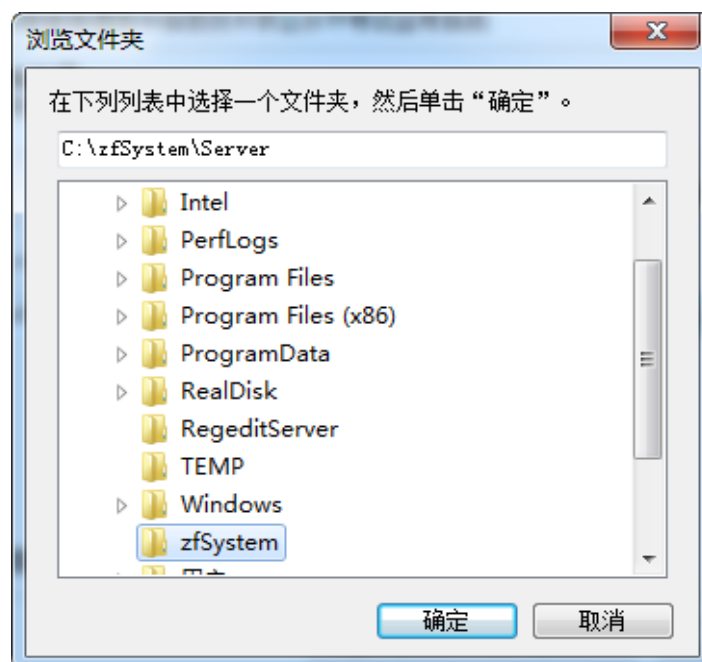


(图 2.2-2)

2、点击【下一步】按钮，选择程序安装主目录，如图 2.2-3 所示，系统默认安装路径为 C:\zfSystem\Server。点击【浏览】可以更改安装的路径。如图 2.2-4 所示，点击【确定】按钮确定安装路径，点击【取消】按钮，取消当前的安装目录更改操作。（注：建议用户使用系统默认值）。

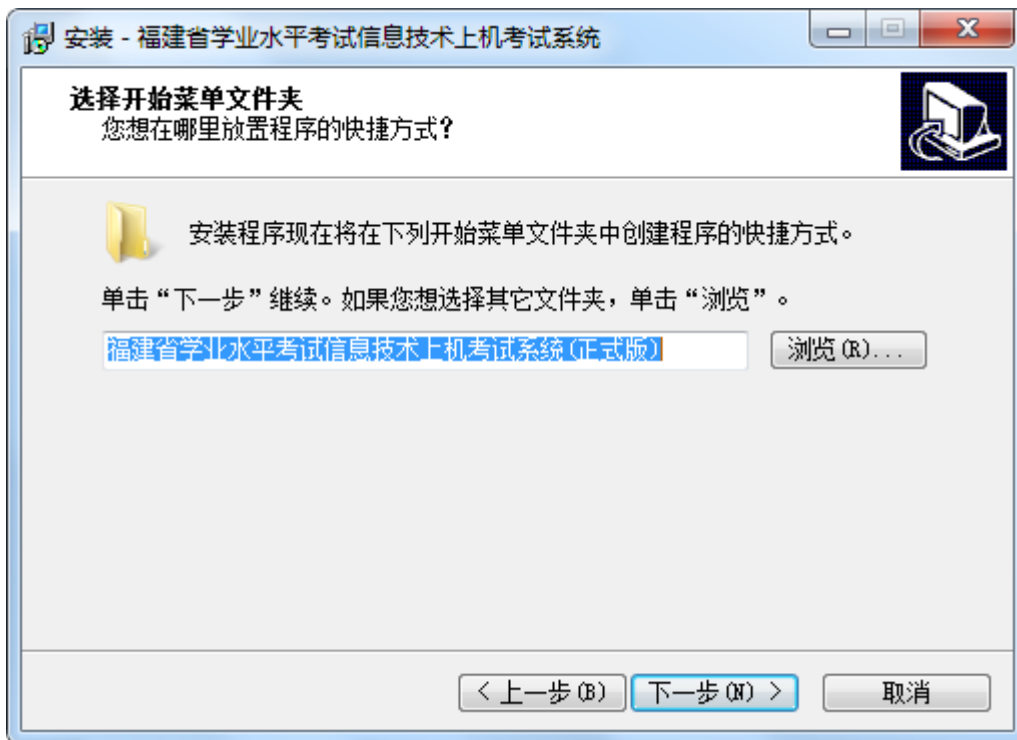


(图 2.2-3)



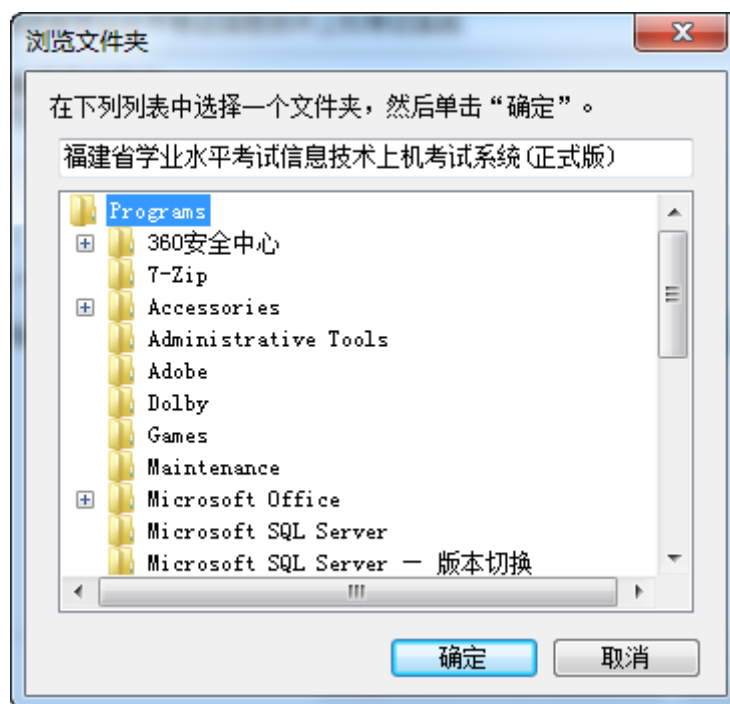
(图 2.2-4)

3、点击【下一步】按钮，系统弹出快捷方式创建位置界面，如图 2.2-5 所示：

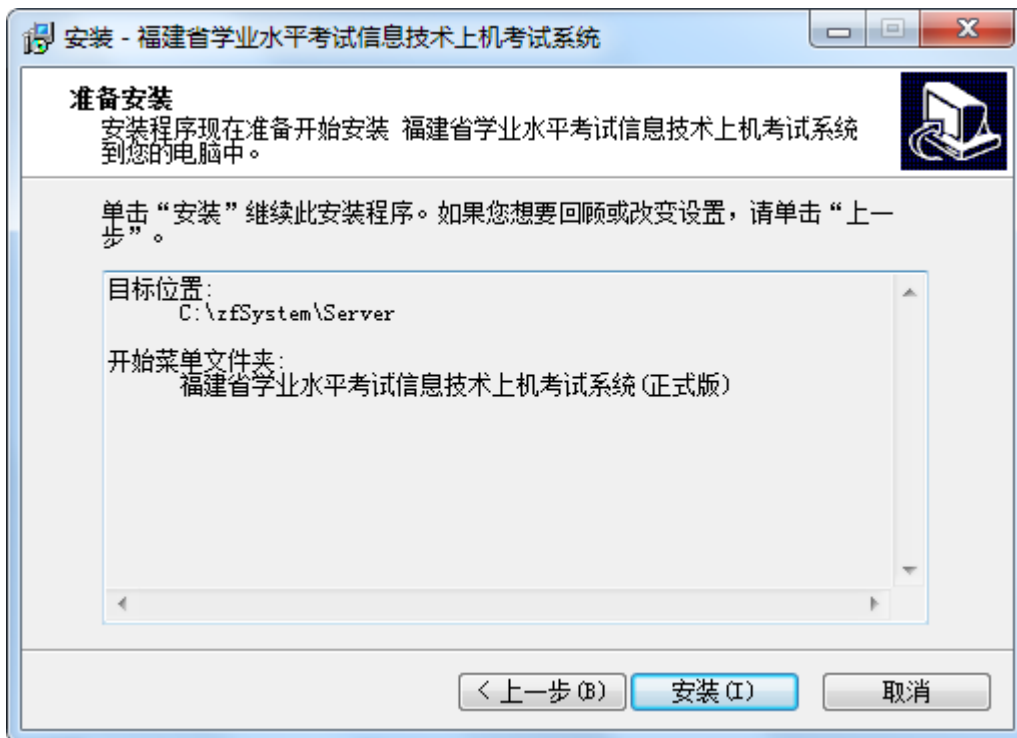


(图 2.2-5)

4、选择图 2.2-5【浏览】按钮，系统弹出如图 2.2-6 所示窗口，指定快捷方式的创建位置，点击【确定】按钮确定创建位置，点击【取消】按钮，取消当前的安装目录更改操作。点击【下一步】进入图 2.2-7。

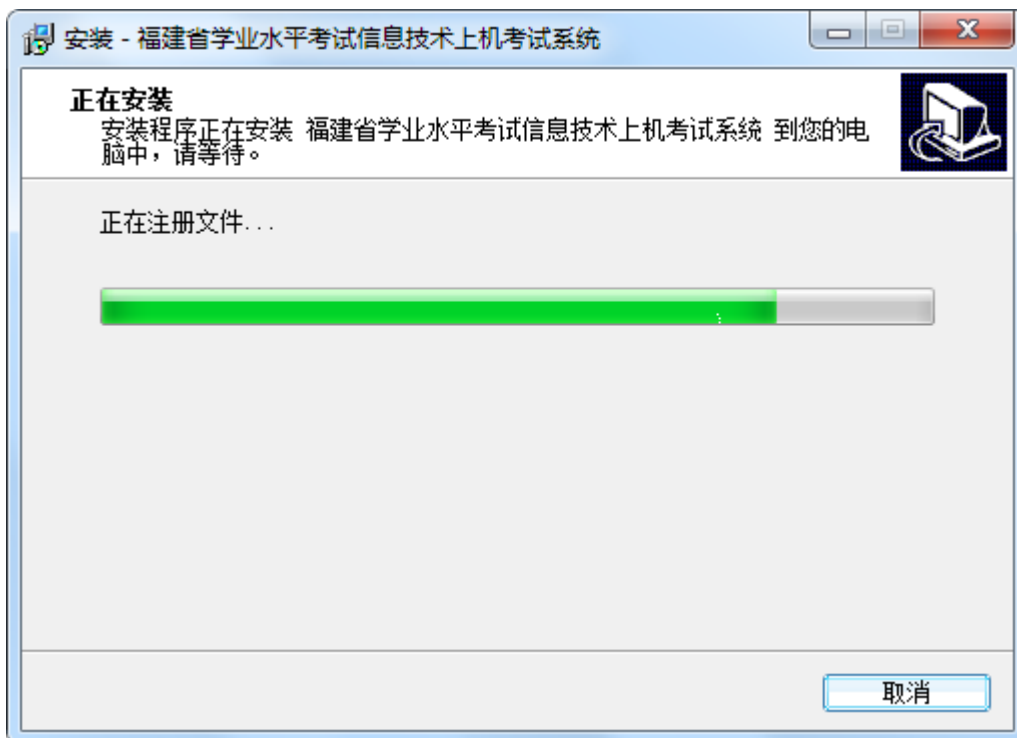


(图 2.2-6)

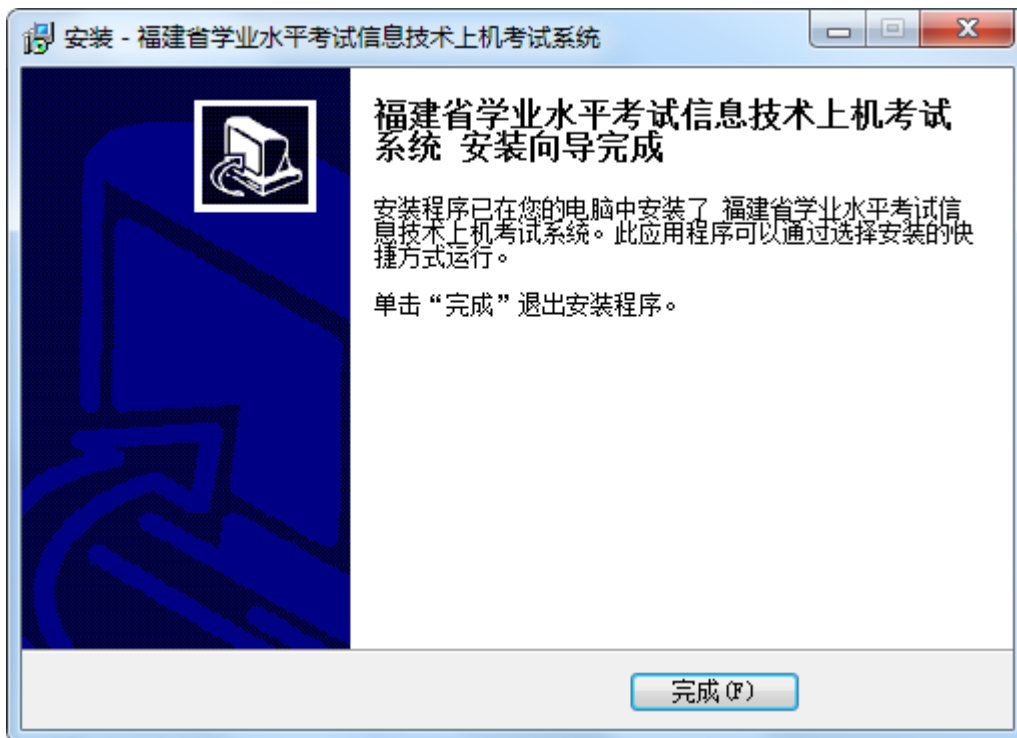


(图 2.2-7)

5、点击图 2.2-7【安装】按钮，系统自动复制监考端所需的文件，并显示文件复制进度。如图 2.2-8 所示：



(图 2.2-8)



(图 2.2-9)

6、点击如图 2.2-9 所示的【完成】按钮，桌面上和开始菜单上均会出现进入系统的快捷方式图标，如图 2.2-10 所示：



(图 2.2-10)

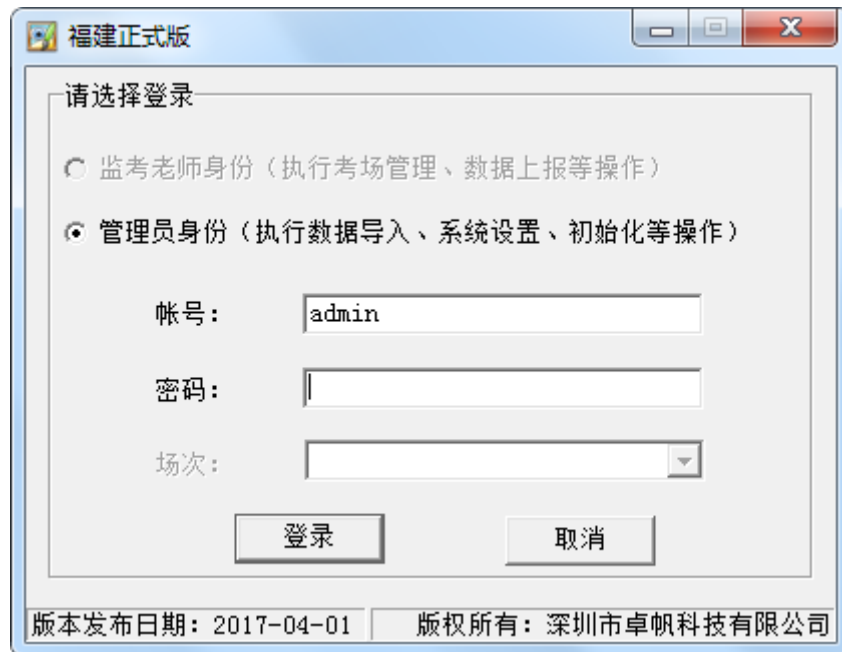
3.考前管理

系统安装完成以后，监考老师首先以管理员身份登录，进行考前管理，主要执行作答文件路径设置、数据导入、系统初始化和监考端密码管理等操作。



通过双击桌面上的快捷图标或从开始菜单中打开监考端登录界面，首次打开必须以管理员身份登录，监考老师身份和场次区域默认的为置灰状态，如图 3-1 所示，登录帐号为 admin，密码默

认为的 888。

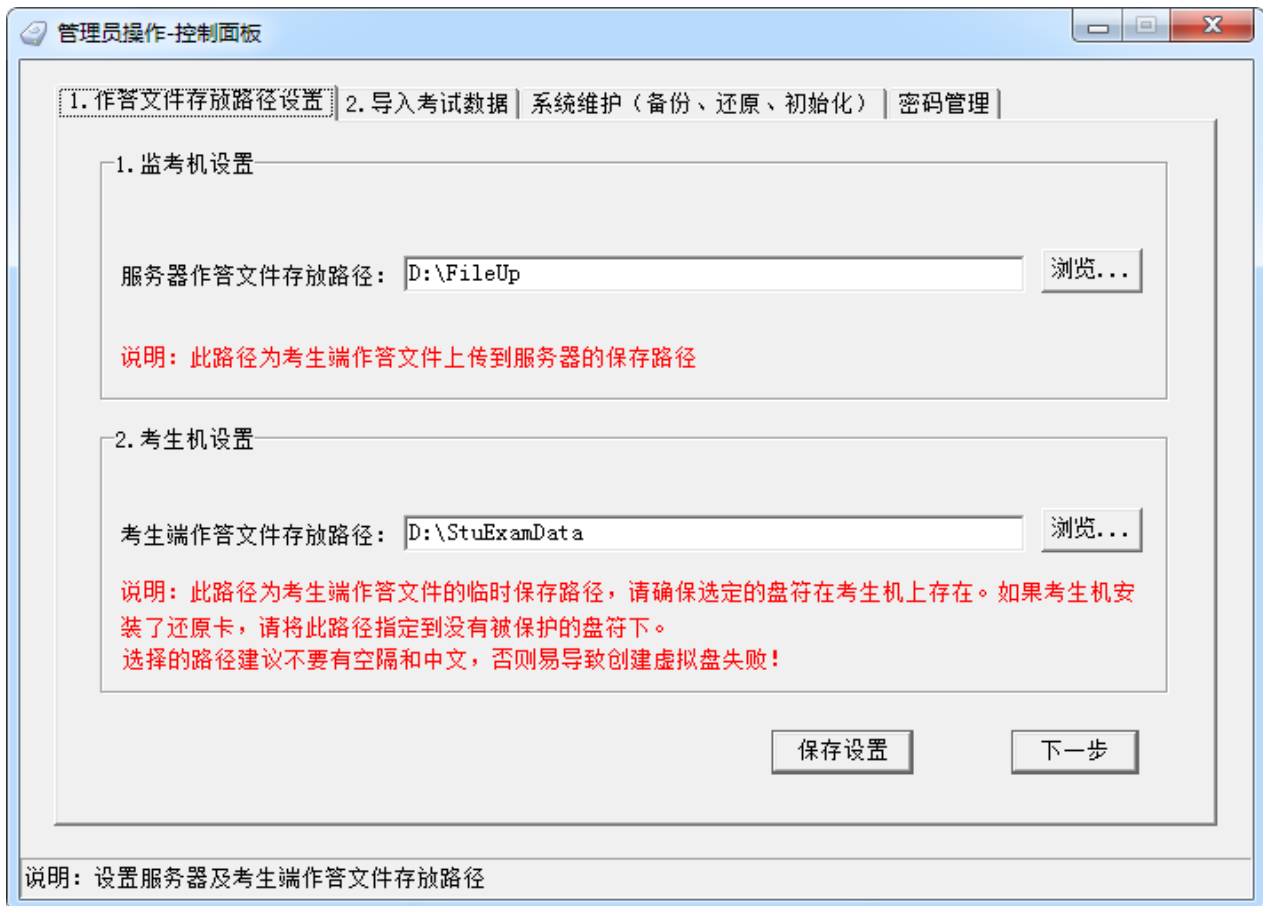


(图 3-1)

3.1 作答文件路径设置

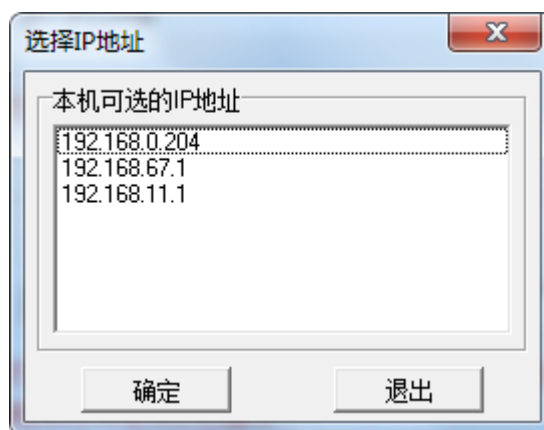
管理员身份登录后，首先要进行作答文件存放路径设置，如图 3.1-1 所示。

1. 第一步是设置服务器作答文件存放路径。即考生端作答文件上传到服务器的保存路径，此路径设置的磁盘空闲空间要大于 5G，如果和系统安装目录在同一磁盘分区，磁盘空闲空间要大于 10G。
2. 第二步是设置考生端作答文件存放路径。即考生端作答文件的临时保存路径，请确保选定的盘符在考生机上存在。如果考生机安装了还原卡，请将此路径指定在没有被保护的盘符下。如果指定路径的盘符在考生机不存在，临时路径将默认在 C 盘下。

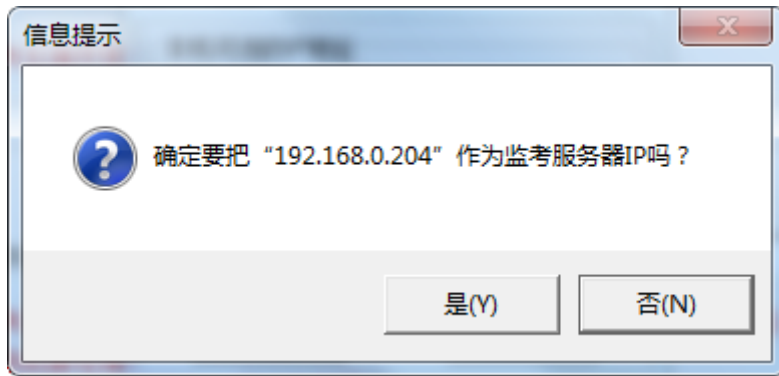


(图 3.1-1)

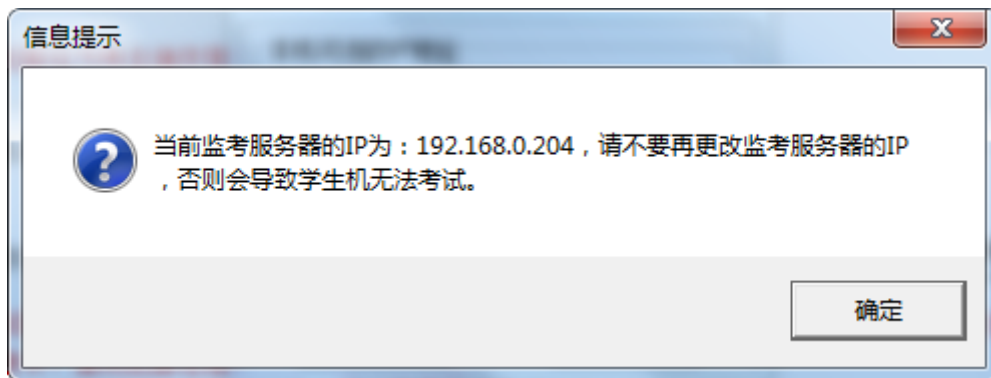
3. 点击【保存设置】按钮, 系统首先会对监考机 IP 地址进行检测, 并罗列出监考机所有的 IP, 如图 3.1-2 所示。监考老师可以选择一个作为监考机 IP, 该 IP 将作为考生端与监考端连接时使用。IP 设置时会出现如图 3.1-3、图 3.1-4 所示的相应提示。



(图 3.1-2)

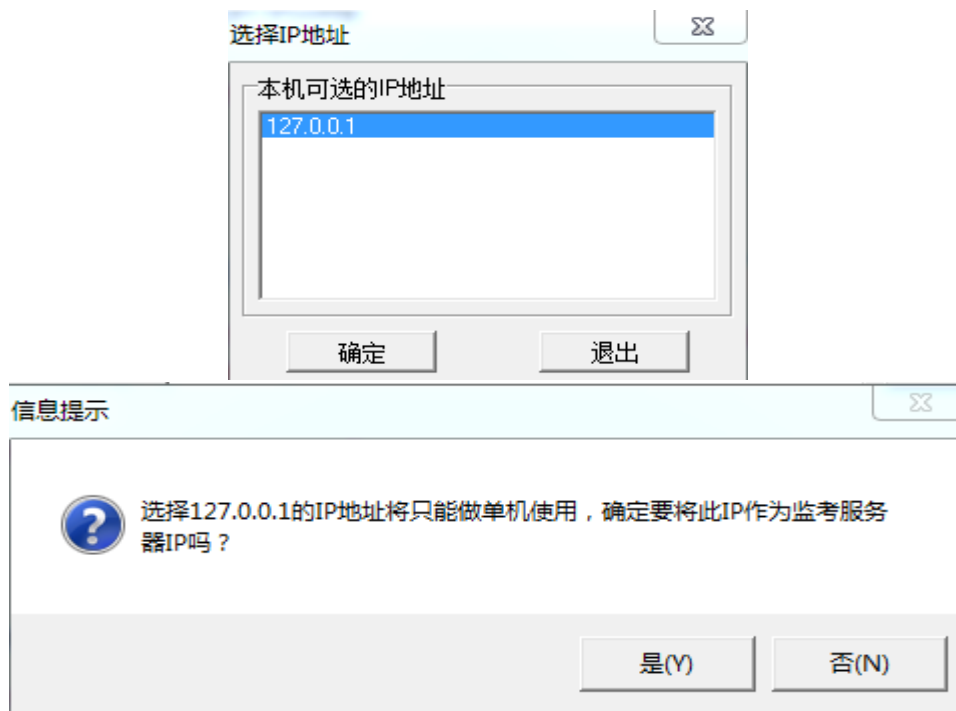


(图 3.1-3)



(图 3.1-4)

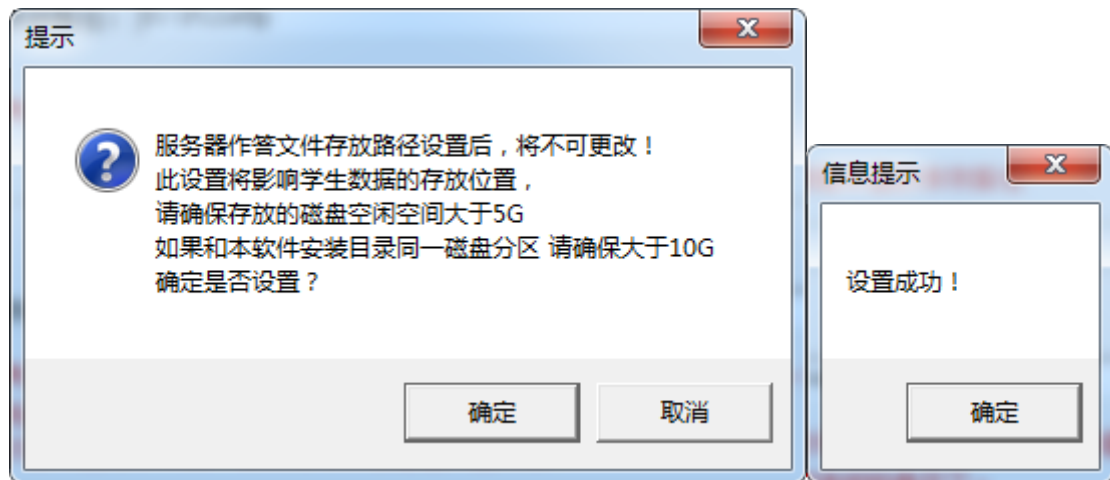
如果监考机是通过自动获取 IP 或没有连接网络时，系统将出现以下提示图 3.1-5，所以必须给监考机设置固定的 IP 并且保证网络是连通的。



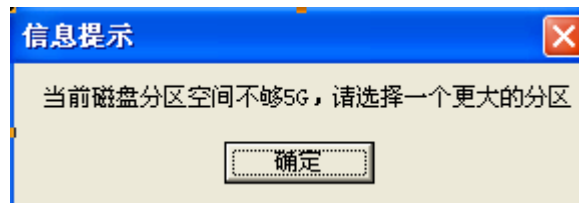
(图 3.1-5)

4. IP 选择完成后，系统将弹出关于选择作答文件保存路径的提示，如图 3.1-6 所示，设置路径所

在磁盘空间要足够大才可以保存成功，如果剩余空间不足，系统将不允许保存，如图 3.1-7 所示。



(图 3.1-6)



(图 3.1-7)

3.2 导入考试数据

作答文件设置完成后，点击【下一步】按钮，即跳转到导入考试数据，如图 3.2-1 所示。

导入考试数据即导入从考务系统中下载的考试数据，以及省下发的光盘中的试题包。输入本考点的考点代号和考场号，浏览存放考务数据和题库数据所在路径，选择考试类型“普高考试”或“中职考试”，点击【开始导入】即可完成数据导入工作。导入完成后，点【考生信息查看】按钮可以查看考生信息，点击【设置完成】，可跳转回到登录界面。



(图 3.2-1)

3.3 系统维护

系统维护主要是进行数据备份、还原和初始化操作，如图 3.3-1 所示。

备份和还原：对监考端的重要数据进行备份和还原。还原时请确保监考端 ip 和安装路径与当初备份数据的时候一致。

监考端初始化：初始化操作将会清空监考端所有考试数据，直接将监考端初始化至原始安装状态。

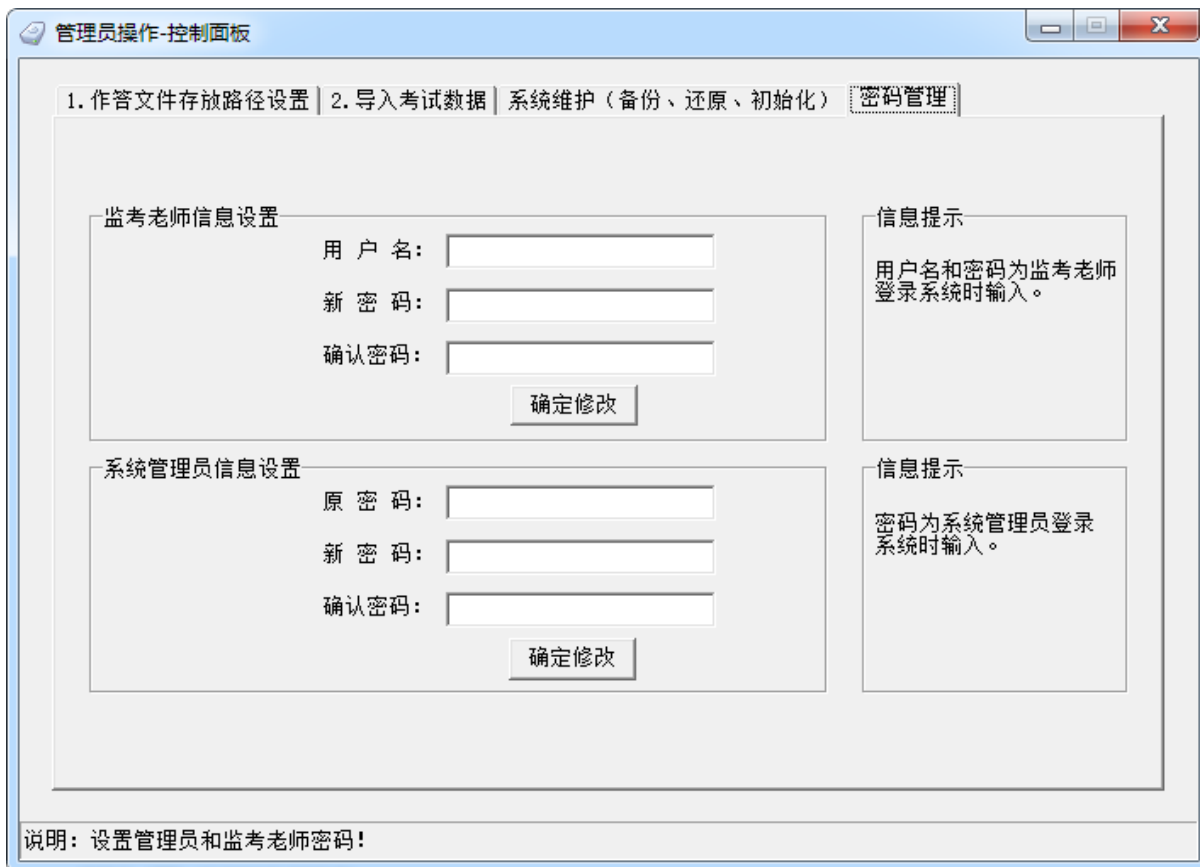
考生端初始化：该功能将删除考生端所有作答信息，将考生机还原至安装状态，没有开机或没有连接监考机的计算机将收不到命令。



(图 3.3-1)

3.4 密码管理

在密码管理中，可以设置监考老师用户名和密码，监考老师账号只能有一个，后一次的设置会把前一次的账号覆盖。还可以修改管理员密码。如下图所示：



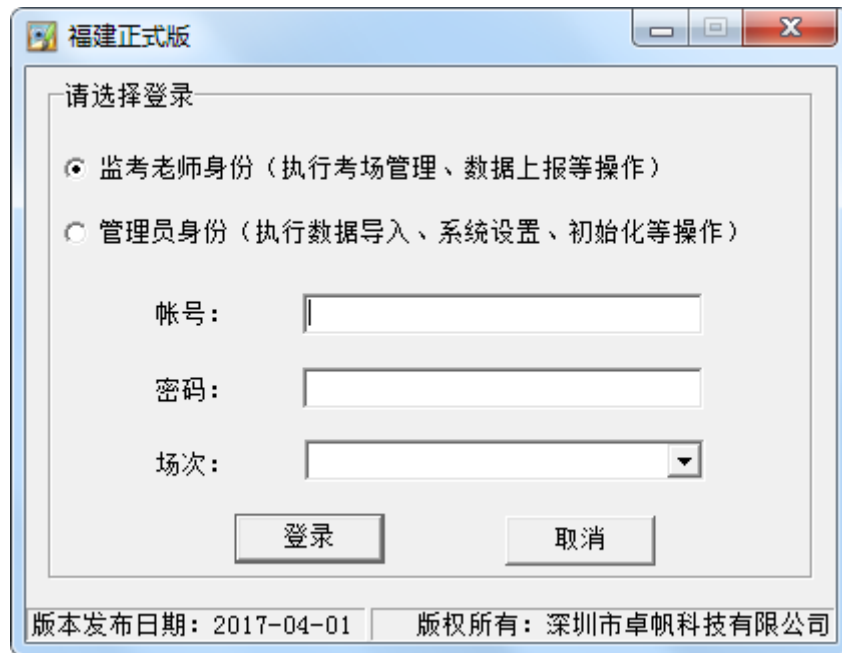
(图 3.4-1)

4. 考中管理

4.1 系统启动/登录

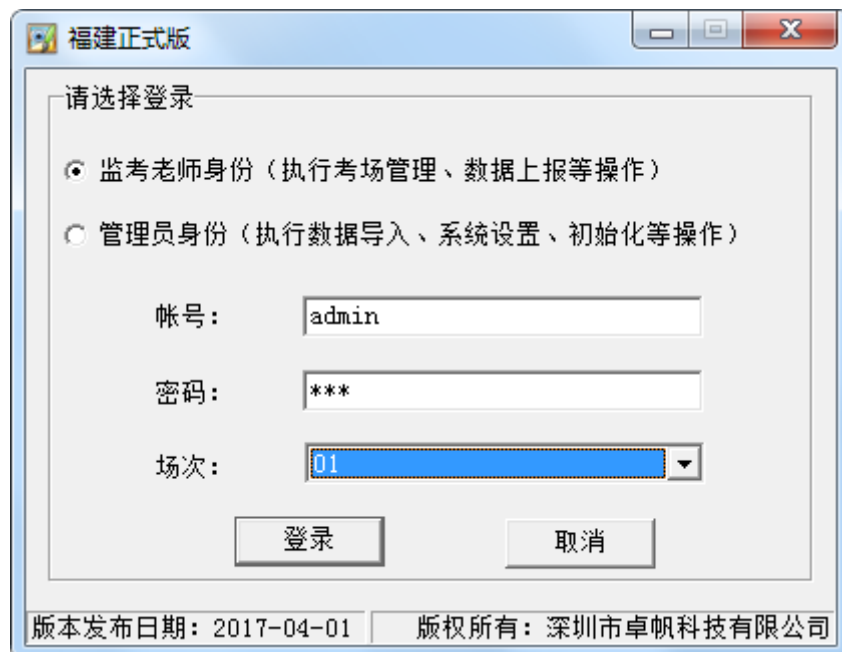


双击桌面上“卓帆监考系统”快捷图标，系统打开如图所示的“用户登录”窗口，如图 4.1-1 所示：



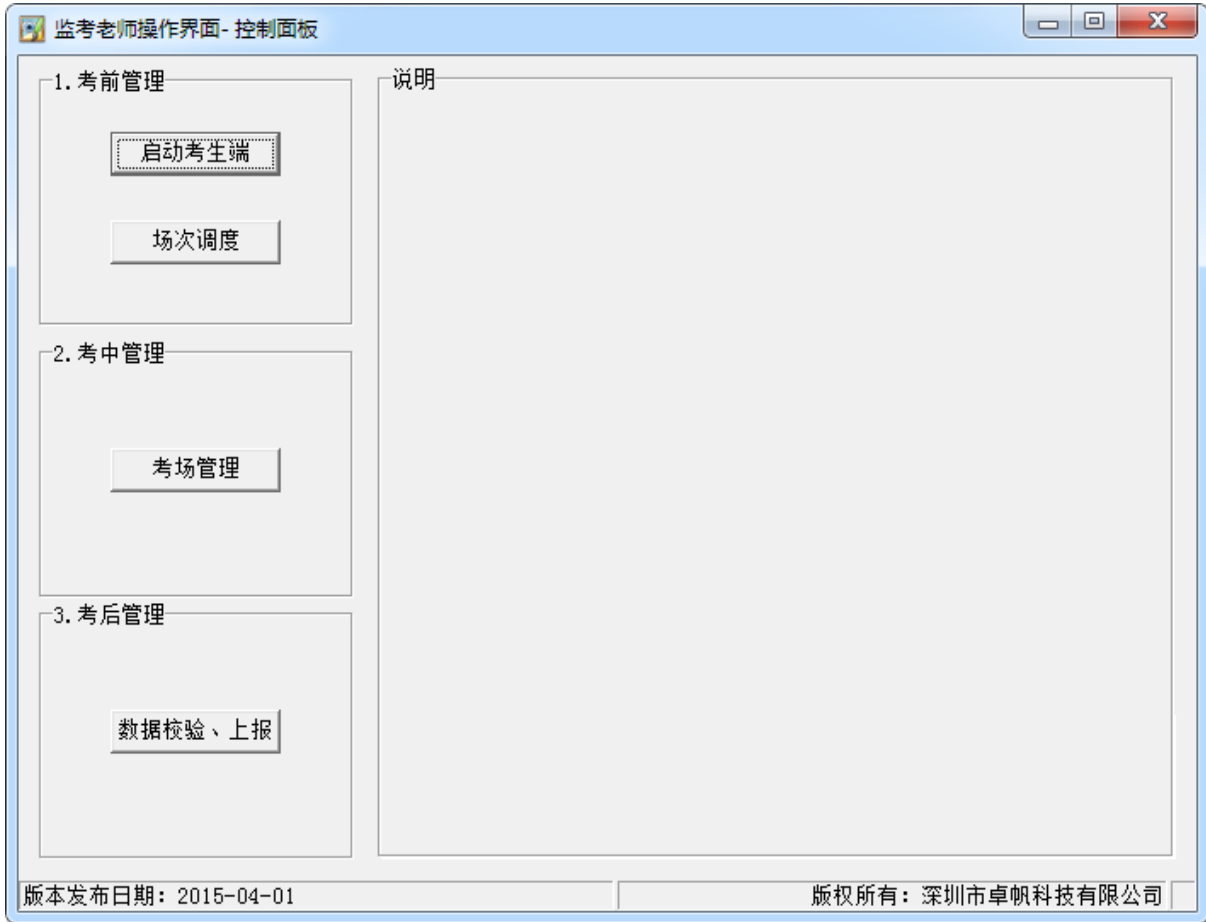
(图 4.1-1)

登录系统时，默认帐号为 admin，登录密码默认为 888，输入用户名和密码，然后选择要开考的场次，如图 4.1-2 所示。



(图 4.1-2)

点【登录】按钮，监考老师即登录到监考管理主界面控制面板，监考管理主界面以考前、考中、考后进行了功能的划分。如图 4.1-3 所示：



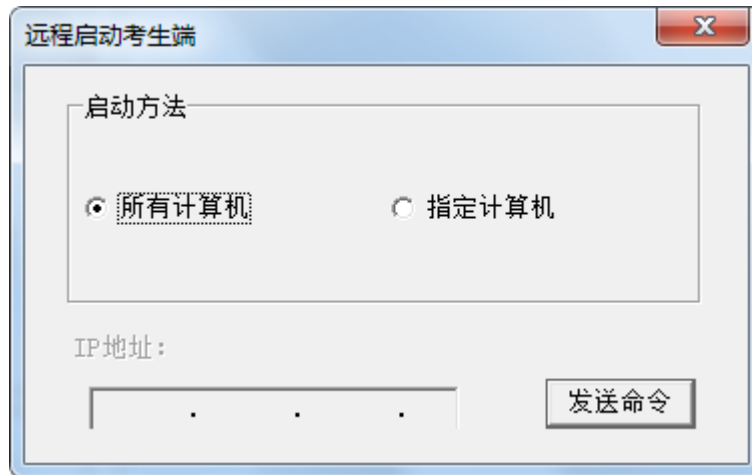
(图 4.1-3)

4.2 启动考生端

考试前，监考老师可以统一启动所有考生机上的考试系统软件，考试系统启动的同时，会自动把考试数据下载到本地。

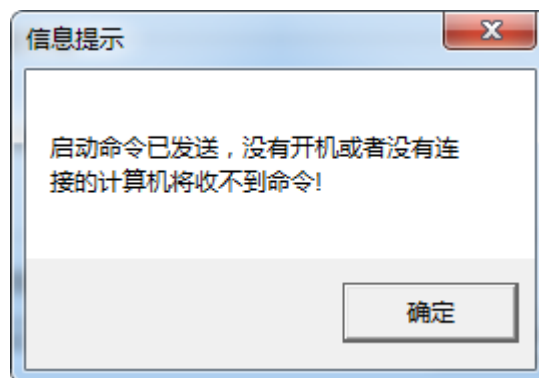
基本操作步骤：

- 1、点击考场管理中的“启动考生端”按钮，系统打开如图 4.2-1 所示子窗体：



(图 4.2-1)

2、选择“所有计算机”，即启动所有考生端；选择“指定计算机”，即启动指定 IP 的考生端。点击【发送命令】系统会弹出如图 4.2-2 所示的信息提示，与监考端相连的考生端，开机状态下都会自动启动考试系统软件，同时将考试数据从监考端下载到本地机上。如图 4.2-3、图 4.2-4 所示：



(图 4.2-2)

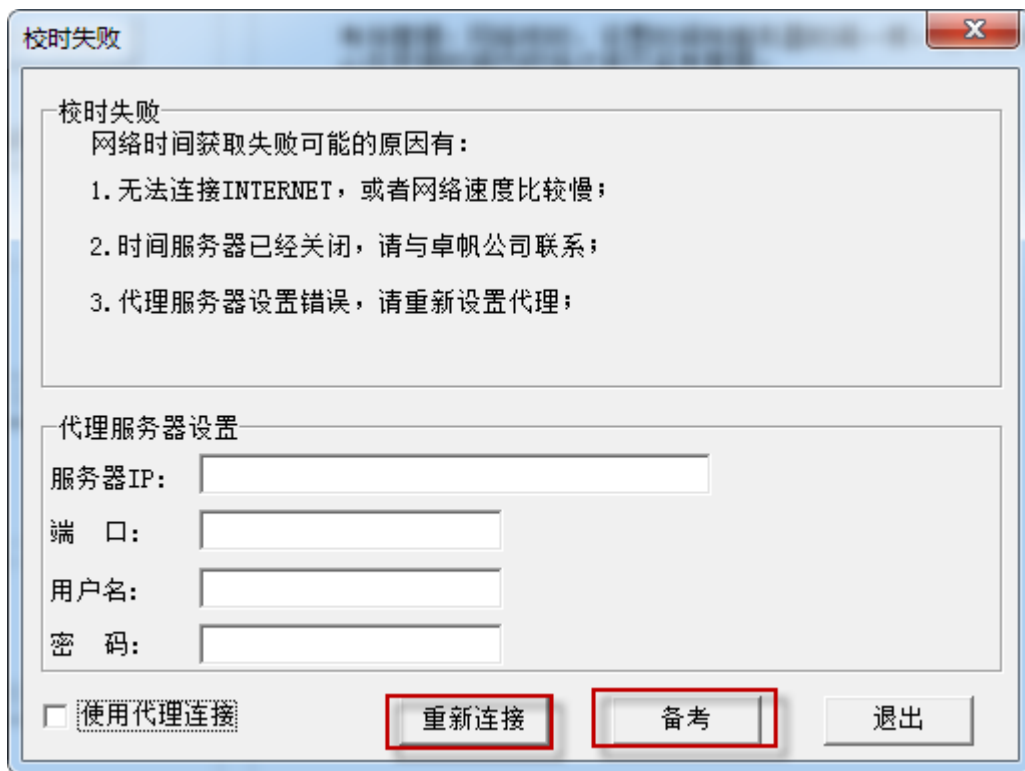


（下载考试数据）

(图 4.2-3)

4.4 考场管理

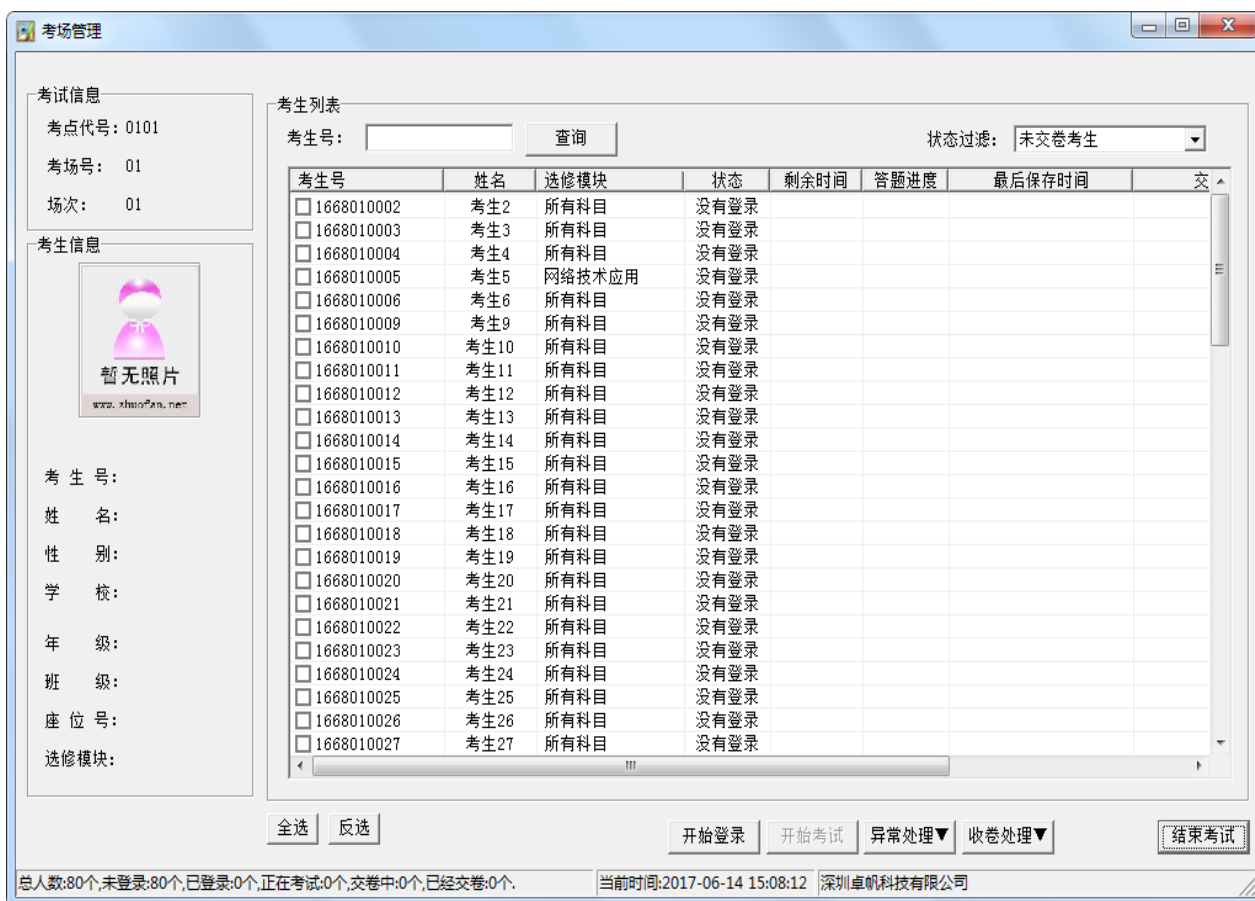
监考老师登录系统后，点击监考管理主界面中【考场管理】按钮，系统先进行校时（目的是同步考务网站的时间），校时成功后，才能进入考场管理。如果校时不成功，可以尝试重新连接，如果是通过代理服务器来连接外网，必须先设置代理连接后再进行校时。如图 4.4-1 所示：





(图 4.4-1)

如果代理连接或者重新连接都无法成功，可以选择以备考的形式进入考场管理，点击【备考】即可进入考场管理。

成功校时或以备考形式进入“考场管理”主界面，监考老师在考场管理主界面可查看本考场考生的基本信息，考试进程中进行异常情况处理，收卷处理等。如图 4.4-2 所示：



(图 4.4-2)

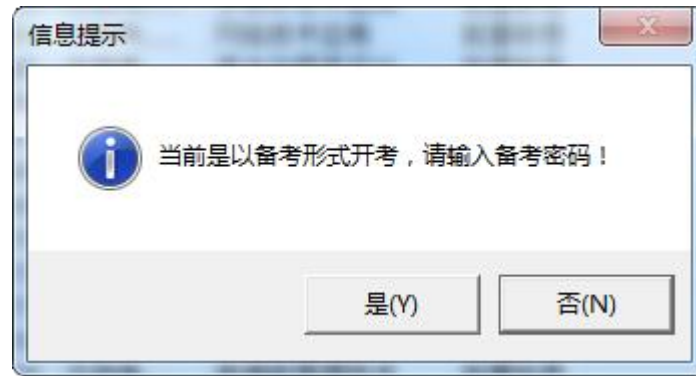
注：考场管理窗口打开后，在桌面任务栏上自动加载出  和  两个图标。即数据服务器和 WEB 服务器。这两个服务都是系统必要的，考试过程中，请不要结束它们的进程。

4.4.1 开考控制

➤ 开始考试

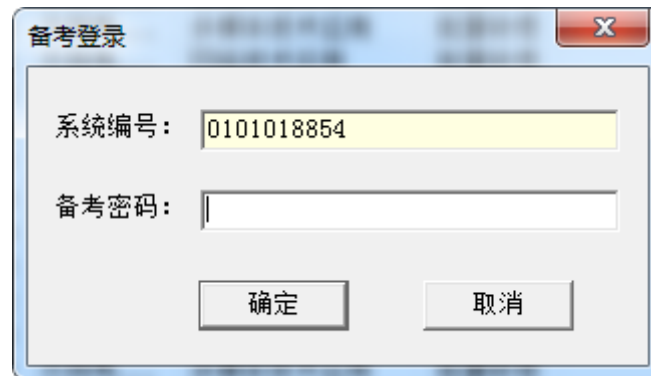
点击【开始登录】按钮，允许考生端进行登录，同时【开始考试】按钮置亮，点击【开始考试】按钮，允许考生端进入作答界面。

如果当前时间不在规定的考试时间范围内，或是以备考形式进入考场管理界面的，在点击【开始登录】或【开始考试】按钮时，系统会弹出如下图 4.4.1-1 的提示：



(图 4.4.1-1)

点击【是】按钮，出现下图 4.4.1-2 窗口，把系统编号记下，用之向上级申请备考密码。然后把申请到的备考密码输入，点击【确定】按钮，即可开考。

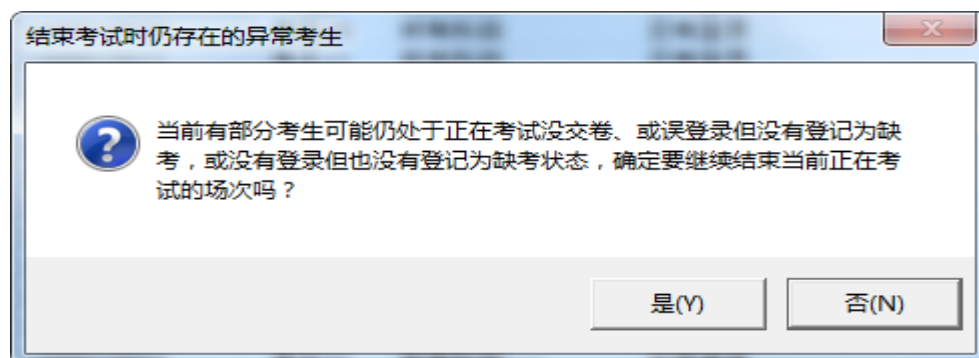


(图 4.4.1-2)

➤ 结束考试

当考生都已经交卷完成，就可以结束当前场次的考试。

点击【结束考试】按钮，即可结束场次考试。结束后，当前场次的考生不能再登录考试。结束考试时，如果有考生没有交卷，或者不是被标志为缺考，系统会提示，如下图 4.4.1-3 所示，此时需要检查是否还有考生还没有交卷，或者是缺考的考生没有登记为缺考。



(图 4.4.1-3)

注意：结束考试后，当前场次的考生不能再登录考试。

4.4.2 异常处理

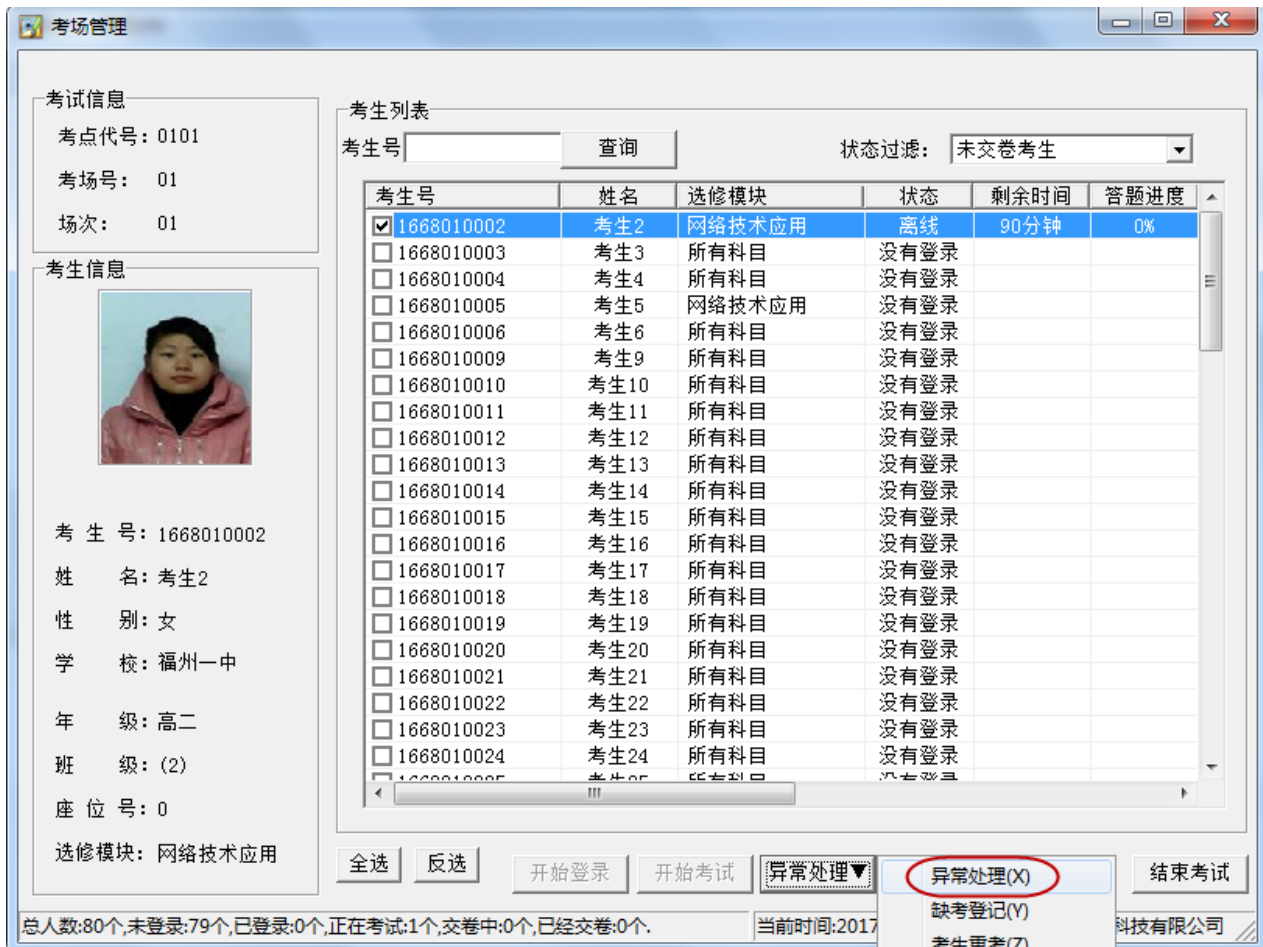
考试进行中，监考老师可以对各种异常情况考生进行相关处理，保证考生考试继续进行。具体处理方法有：断点续考、重考处理、缺考登记。

➤ 断点续考

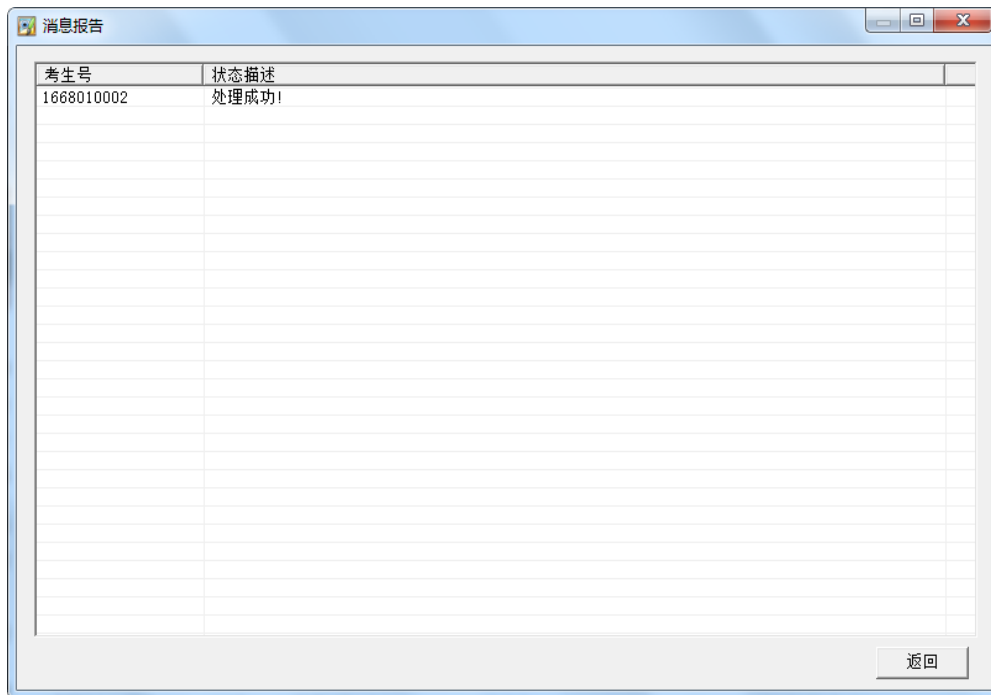
在考试过程中，考生端每隔 3 分钟会自动向监考端上传一次作答数据。如果某考生机突然死机或考生端异常退出、考生端应用程序没有响应等类似情况，可以对该考生进行断点续考处理。断点续考处理后，考生再次登录后，试卷会自动恢复到最近一次备份至监考端的作答数据，且该考生剩余作答时间会以最近一次的备份点开始计时。比如：当前考生作答到第 18 分钟的时候突然死机了，而考生端系统在开考后第 15 分钟的时候自动保存并上传了作答数据，那么该考生断点续考时，试卷将恢复到第 15 分钟时保存的作答数据，且该考生的剩余作答时长从第 45 分钟开始倒计时。

基本操作步骤：

- 1、首先确保要断点续考的考生端考试系统软件已关闭。
- 2、在考场管理列表区，选勾需要进行断点续考的考生，然后单击【异常处理】按钮，选择“异常处理”选项,如图 4.4.2-1 所示，系统打开“异常处理”子窗体。如图 4.4.2-2 所示：



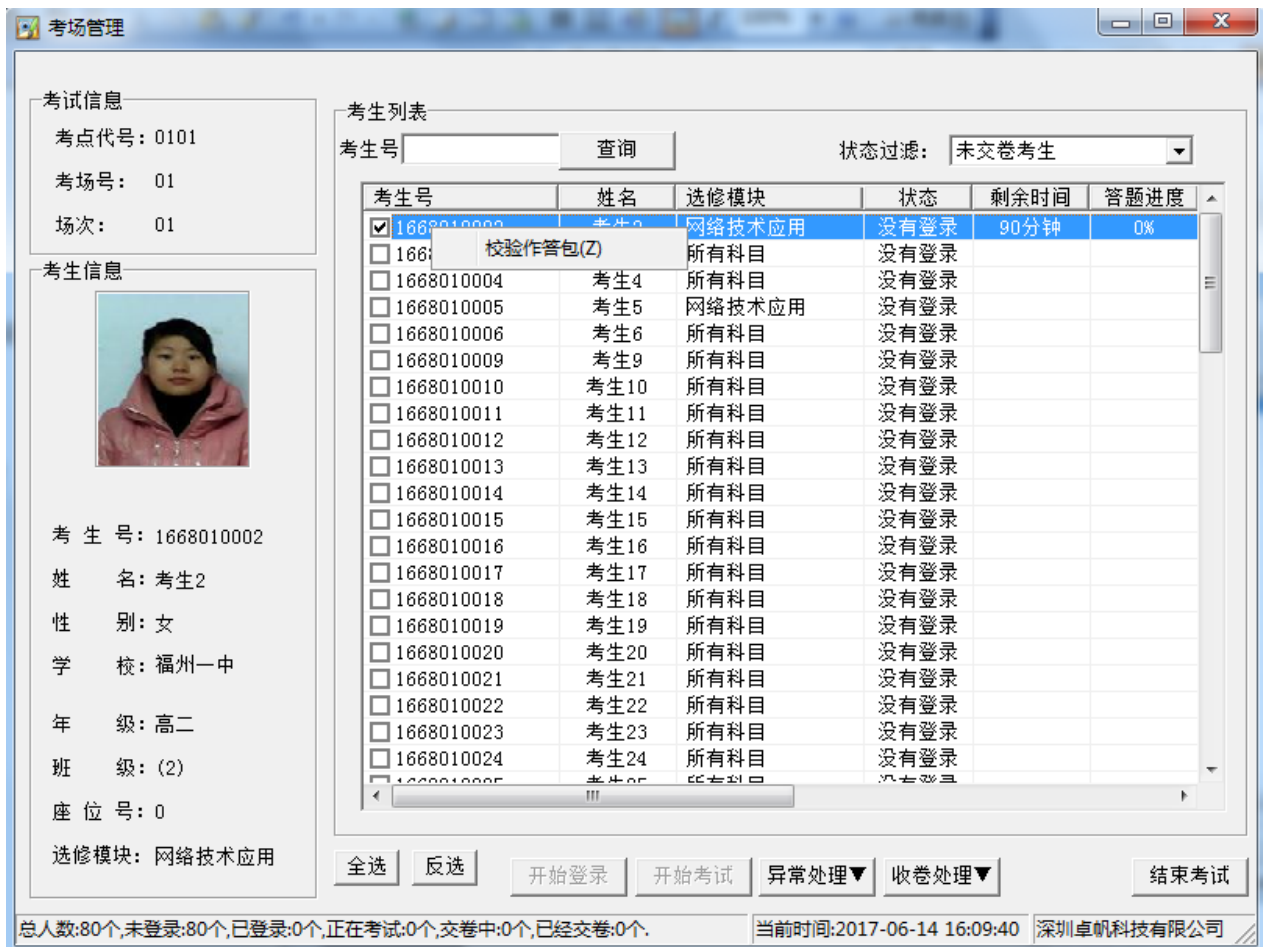
(图 4.4.2-1)



(图 4.4.2-3)

4、处理完成后，在考场管理界面中，该考生的状态为“没有登录”。该考生即可重新登录考试系统进行正常答题。

5、如果在断点处理时提示考生的作答文件损坏或不可用，可以在该学生考试的机器上进行单机交卷，然后把收上来的作答包手动拷贝到监考系统安装目录下的 `upfiletemp` 文件下（注意：是手动拷贝，不要通过系统导入），然后在考场管理中，选中该学生，点击鼠标右键，点击“校验作答包”，如图 4.4.2-4 所示，完成后再次对学生进行断点处理。

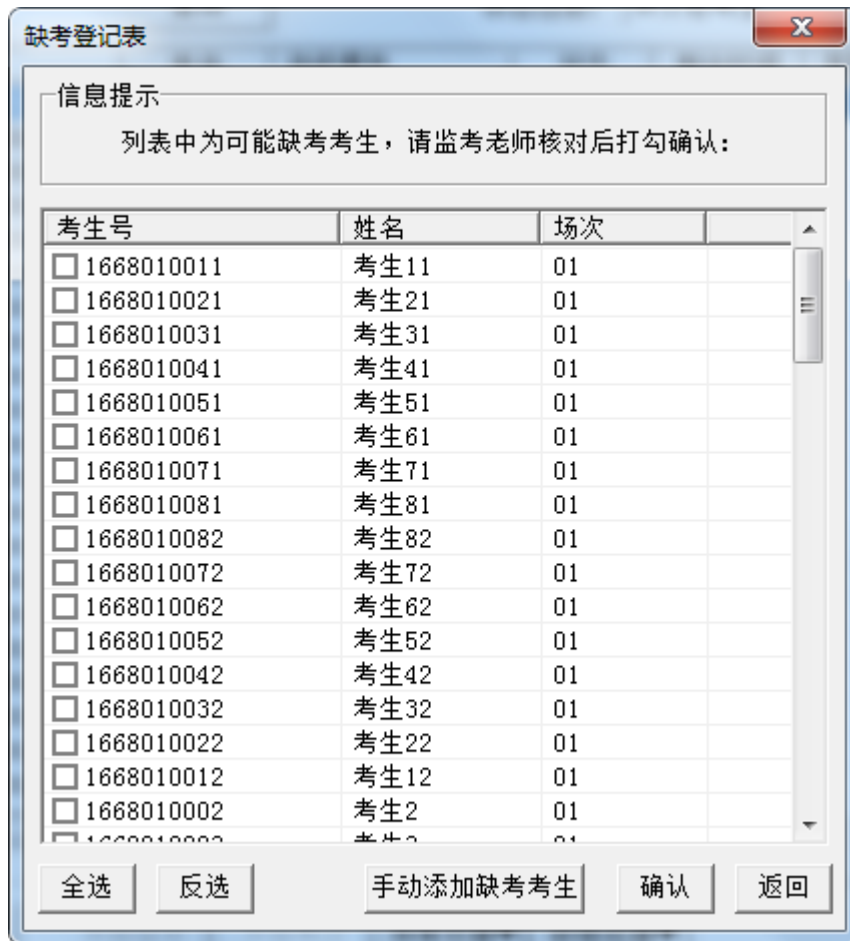


(图 4.4.2-4)

特别提示：只能对在考试过程中考试端软件异常退出的考生进行断点续考，不能对状态为交卷中和已经交卷的考生进行断点续考。

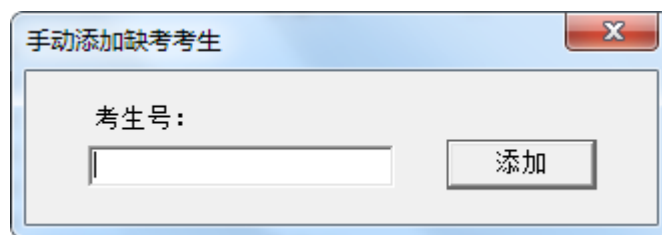
➤ **缺考登记**

在考场管理界面里，点“异常处理->缺考登记”，系统会打开缺考登记表，可以对一个或多个考生进行缺考登记，如图 4.4.2-5 所示：



(图 4.4.2-5)

也可以手动添加需要做缺考标记的考生，如图 4.4.2-6 所示：



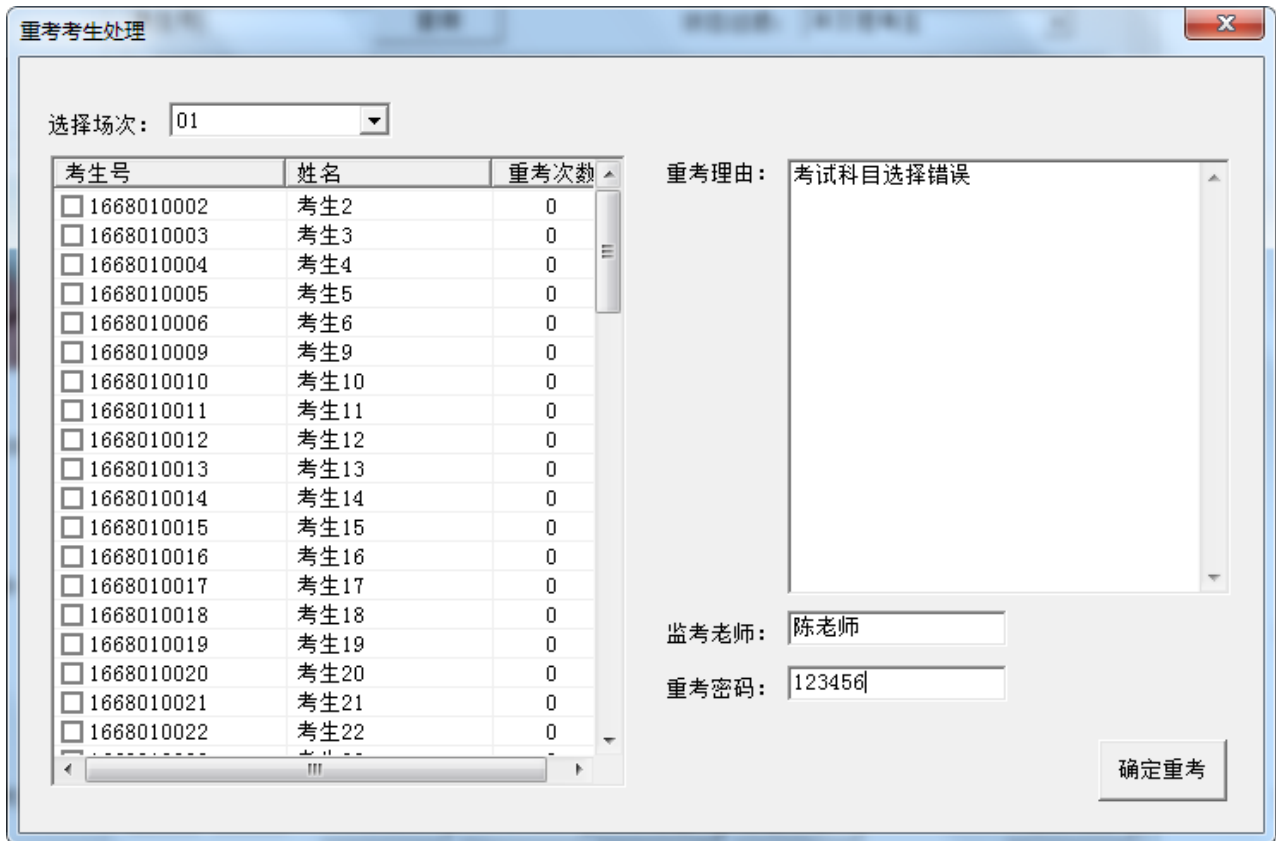
(图 4.4.2-6)

➤ 考生重考

在考试过程中，考生如果断点处理失败，或者其它原因导致交卷或校验失败，这时候，可以向上级报告，申请重考处理。

基本操作步骤：

- 1、在考场管理界面里，点“异常处理->考生重考”，系统会打开“重考考生处理”处理窗口。
- 2、选择考生所在的场次，然后选择要进行重考的考生，输入“重考理由”、“监考老师”信息及上级下发的重考密码，点击【确定重考】按钮。如下图 4.4.2-7 所示：

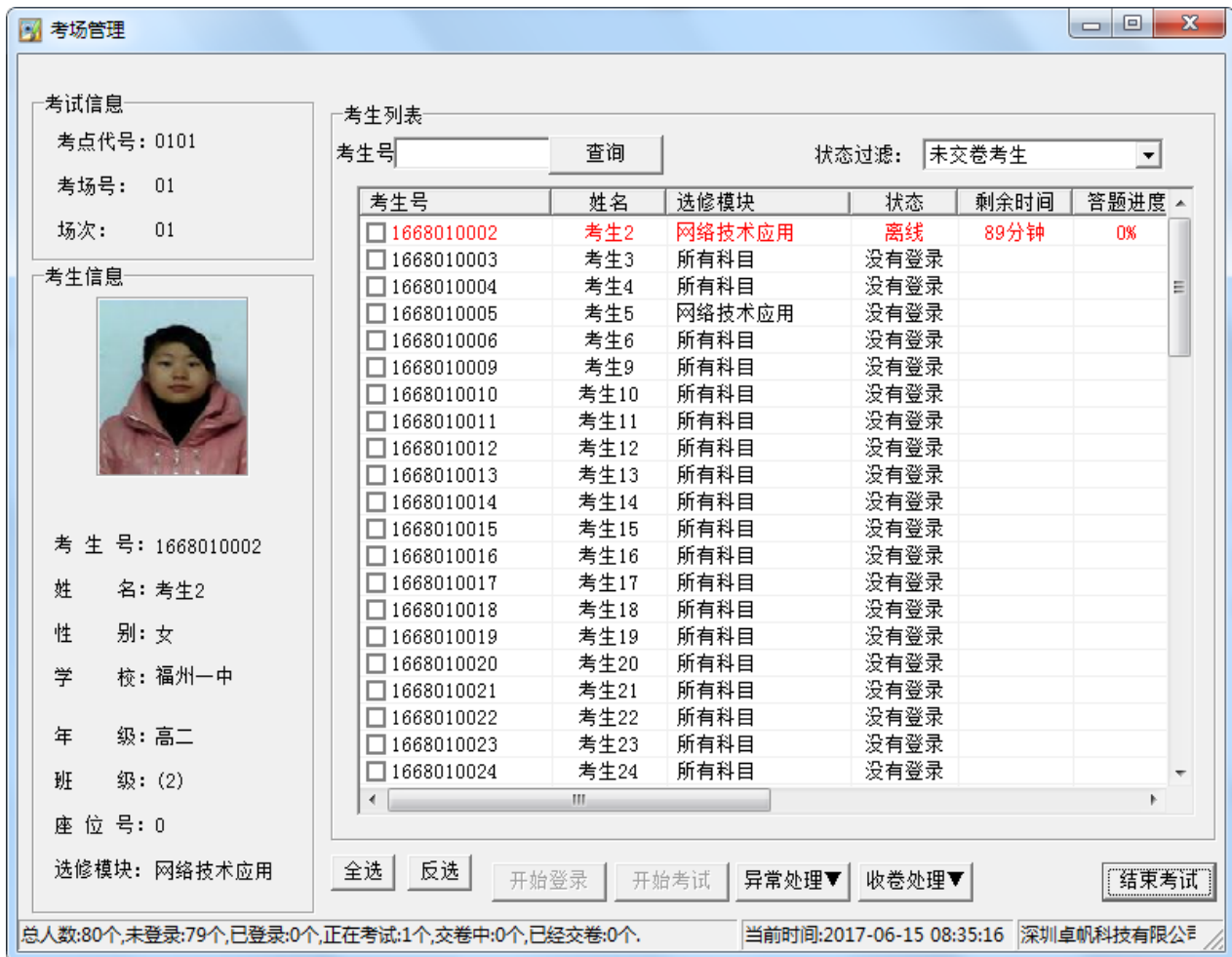


(图 4.4.2-7)

特别提示：重考密码只能针对当前考场使用，有效时间为 1 小时。例如：密码是在 17:35 分生成，则在 17:00~17:59 内，都有效。

➤ 离线处理

考试过程中，考生端和监考端是保持连通的。当考生端和监考端的网络断掉时，或考生端应用程序无响应、异常退出时，考场管理主界面列表区离线的考生记录会以红色显示，且“考生状态”自动标识为“离线”，如图 4.4.2-8 所示。当出现此情况时，需要检查考生是否异常退出或考生机网络不正常，如果考生机不能正常考试，可选中此考生，进行异常处理，让考生换另一台考试机进行考试。



(图 4.4.2-8)

4.4.3 收卷处理

考生正常交卷未成功时，根据实际情况有三种收卷方式：批量收卷、单机收卷和备份收卷。

批量收卷

考生端与监考端间的网络畅通，但考生主动交卷不成功（即考场管理端考生状态依然是“正在考试”）监考老师可以在考场管理中进行批量收卷处理。可以对一个或多个考生同时进行批量收卷处理。

注意：监考老师使用该功能时，请务必确认好要批量收卷的考生，以免收错。

操作步骤：

- 1、在考场管理列表区选择需要批量收卷的考生记录，即在对应记录前的方框中打勾即可。

2、单击“收卷处理”下拉列表中的“批量收卷”即可。

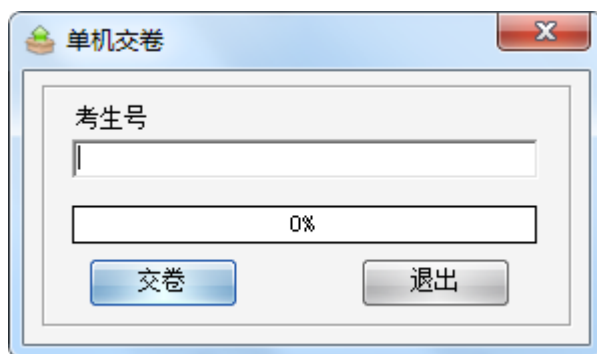
单机收卷

考生端与监考端间的网络连接不通，考生主动交卷失败（该考生在考场管理端的状态是离线），可以对考生进行单机收卷处理。单机收卷分为两个过程，首先在考生机进行单机交卷，然后将作答包拷贝至监考端，进行单机收卷。

基本操作步骤：

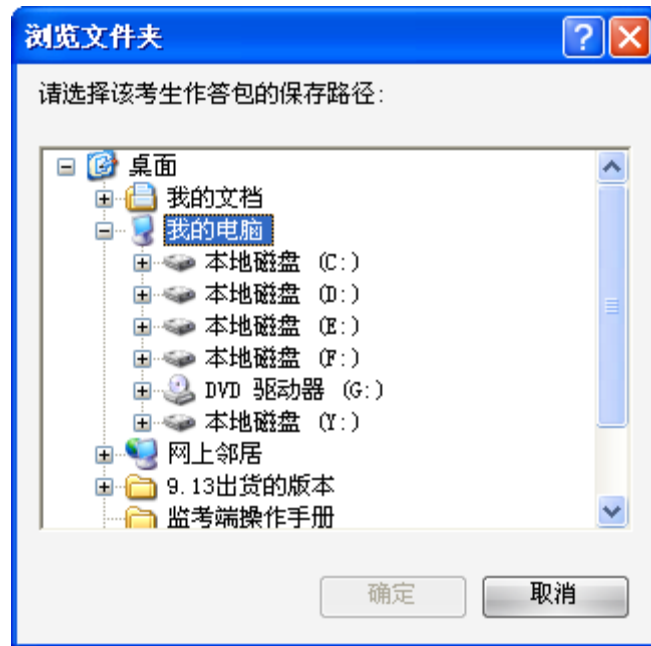
1、首先要确认该考生的考试系统关闭了。

2、在考生机上，单击桌面上的“考生端单机交卷工具”，或者单击“开始\程序\卓帆考试系统考生端\单机交卷”，系统打开如图 4.4.3-1 所示的“单机交卷”子窗体：



(图 4.4.3-1)

在考生“考生号”文本框中输入当前考生机上需要单机收卷的考生考生号。然后点击【交卷】按钮，系统打开“选择考生答案保存路径”子窗体，如图 4.4.3-2 所示：



(图 4.4.3-2)

选择好答案保存路径，然后点击【确定】按钮，系统会在指定文件夹中自动生成一个由考生的考生号为文件名，后缀为“.zf”的文件。

3、利用移动介质把导出的考生作答文件拷贝到监考机任意盘符路径下。

4、监考老师点击考场管理“收卷处理→单机收卷”，系统弹出“打开”子窗体，在该子窗体中选择刚用移动介质拷贝上来的考生作答数据包，点击【打开】按钮，如图 4.4.3-3 所示，系统会对数据包进行校验，最后提示单机收卷数据导入成功，如图 4.4.3-4，也可以选中多个作答包进行批量单机收卷。

作弊停考

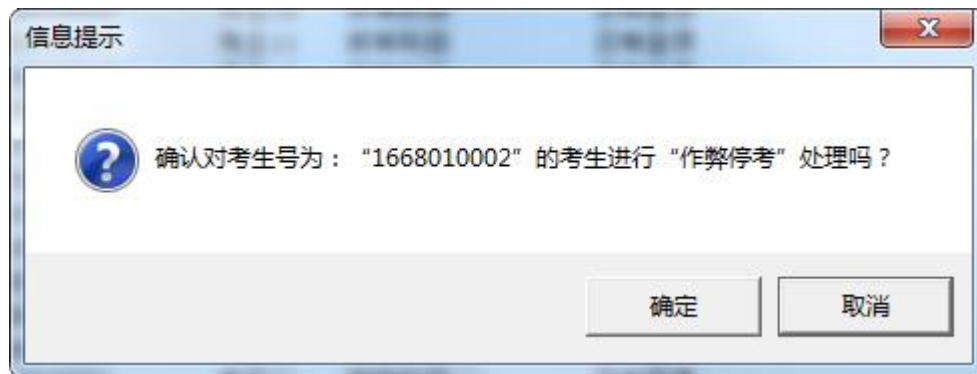
考试进行中，考生有作弊行为时，监考老师可以对其进行强制收卷处理。

注意：使用该功能时，请务必认真核查考生信息，以免收错。

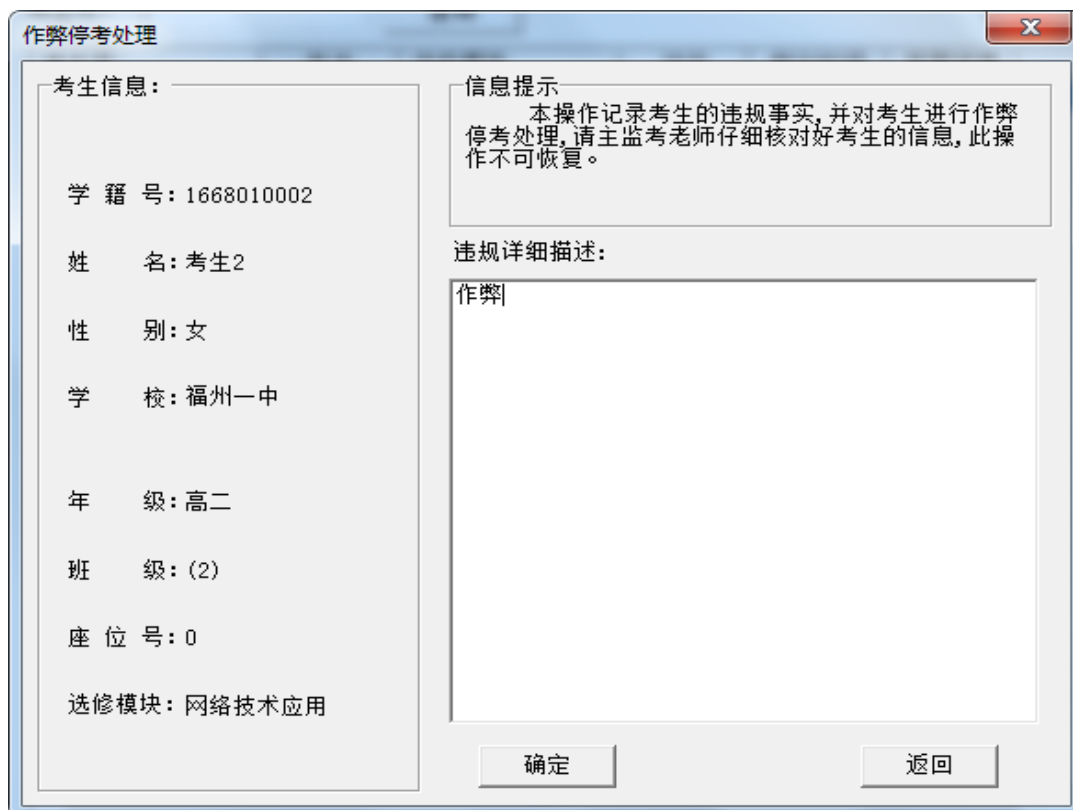
基本操作步骤：

1、在考场管理列表区选择有舞弊行为的考生记录，点击单击“收卷处理”下拉列表中的“作弊停考”选项，系统会提示监考老师确认该学生的信息，如图 4.4.3-7 系统打开“作弊停考处理”子窗体：

如图 4.4.3-8 所示：

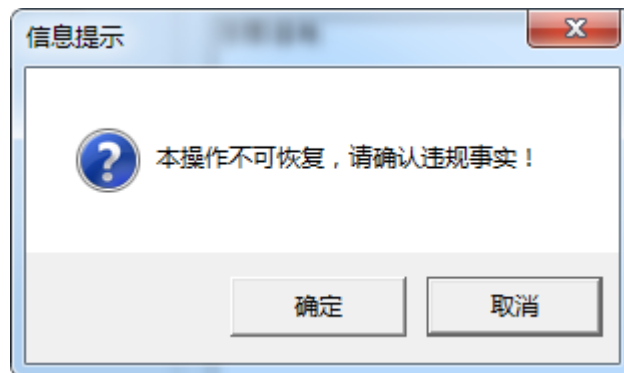


(图 4.4.3-7)



(图 4.4.3-8)

2、请再次认真核对考生信息，然后在“违规详细描述”编辑区填写该考生作弊事实。最后点击【确定】即可对考生强制收卷。如图 4.4.3-9 所示：

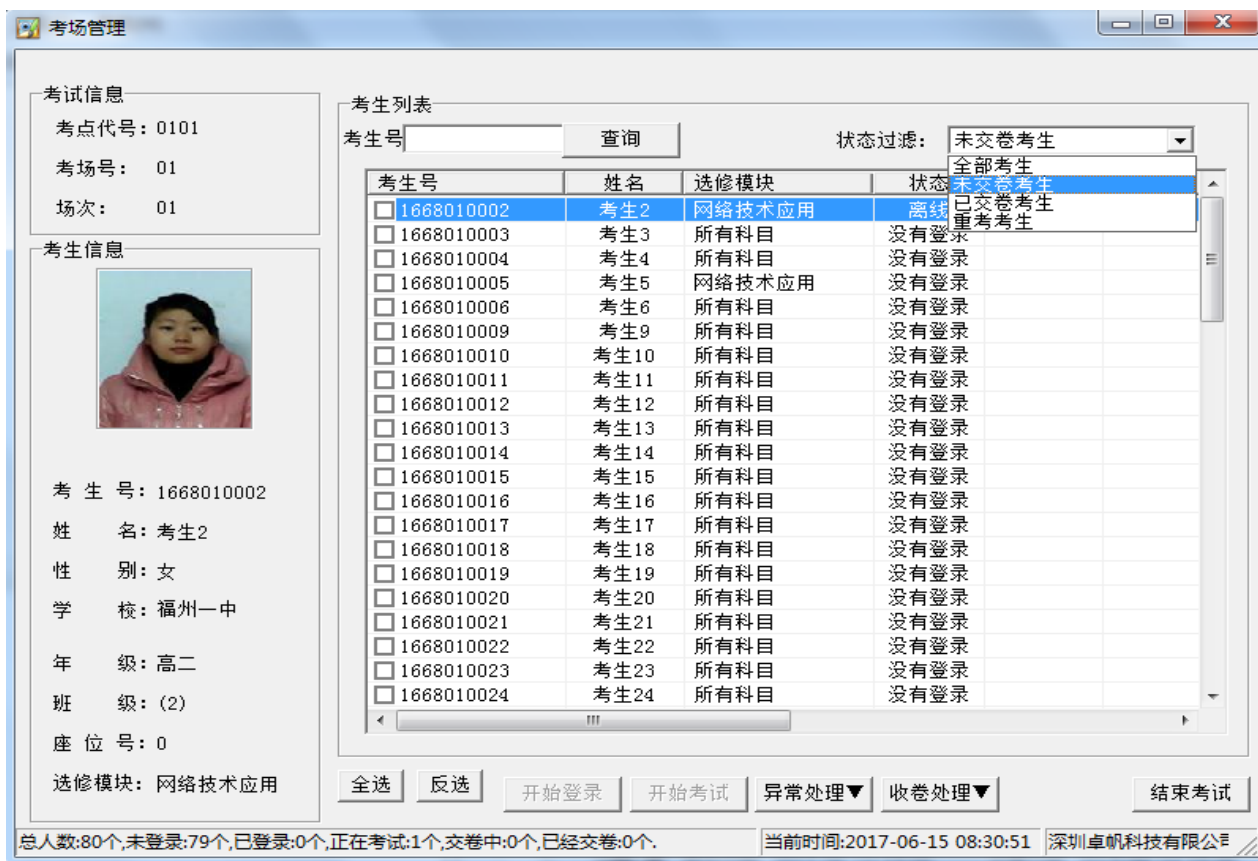


(图 4.4.3-9)

4.4.4 状态过滤

考生“状态过滤”功能作为系统的辅助功能，可以按状态查看当前考场管理列表区交卷和未交卷考生记录。

考生状态过滤包括：全部考生、未交卷考生、已交卷考生和重考考生。系统默认是选中“未交卷考生”进行过滤，点击“状态过滤”下拉框，点击需要查看的状态，考生列表中将显示出当前符合条件的记录，如图 4.4.4-1 所示：



(图 4.4.4-1)

五.考后数据校验

考后管理主要是对结束考试后的考生作答文件进行数据校验，以及导出上报文件。

当场次被结束考试后，可以对本场考生考试信息和作答文件包进行校验，校验完成后，导出上报文件，将考试结果上传到考务网站。

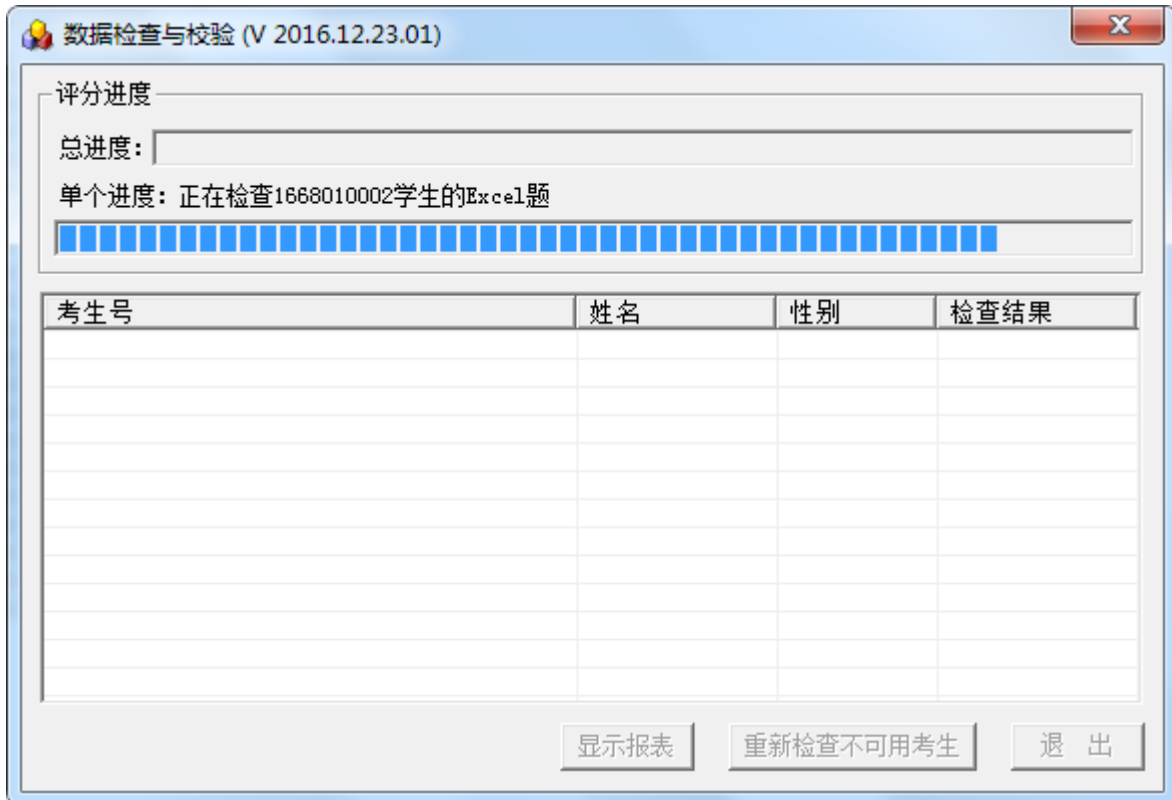
基本操作步骤：

点击监考管理主界面中的【数据校验、上报】按钮，如图 5-1 所示，系统首先会进行考生状态保存。



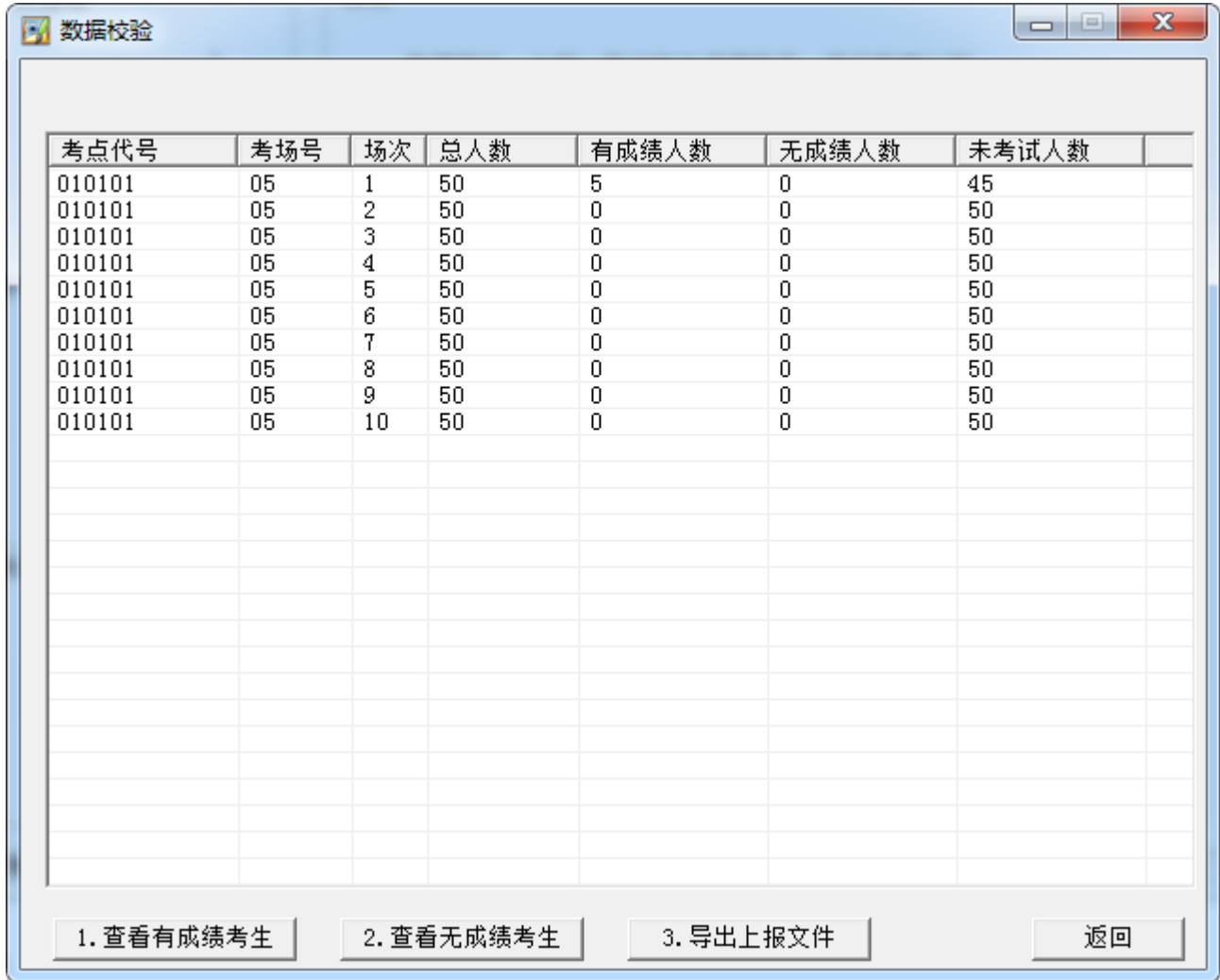
(图 5-1)

保存完成后打开“数据检查与校验”界面，进行考生作答包的校验和评分，如图 5-2 所示：

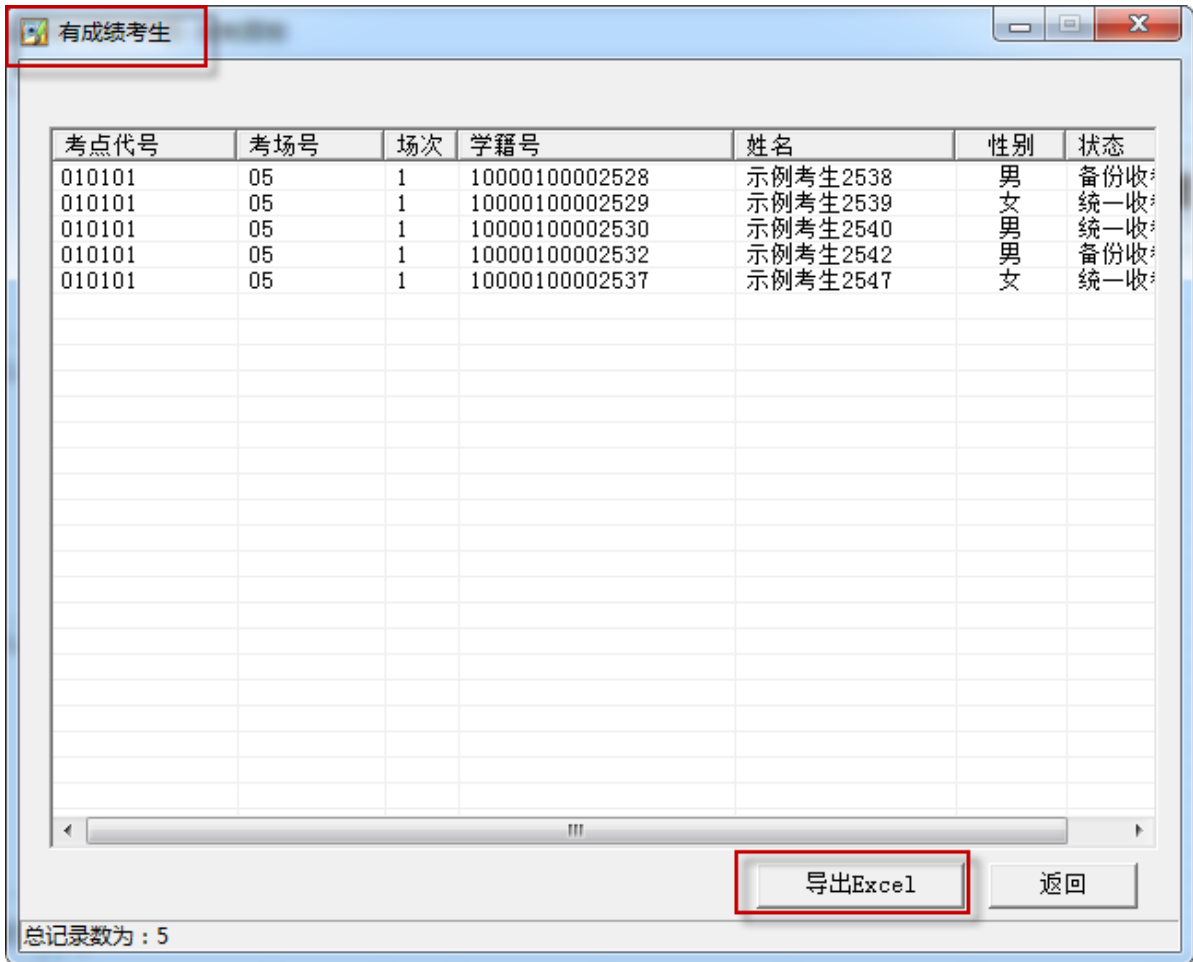


(图 5-2)

评分结束后会显示评分统计结果，如图 5-3 所示，可以点击查看有成绩考生、无成绩考生。点击【导出上报文件】按钮，系统将会把有成绩的考生考试结果导出，导出后，再将考试结果上传到考务网站。

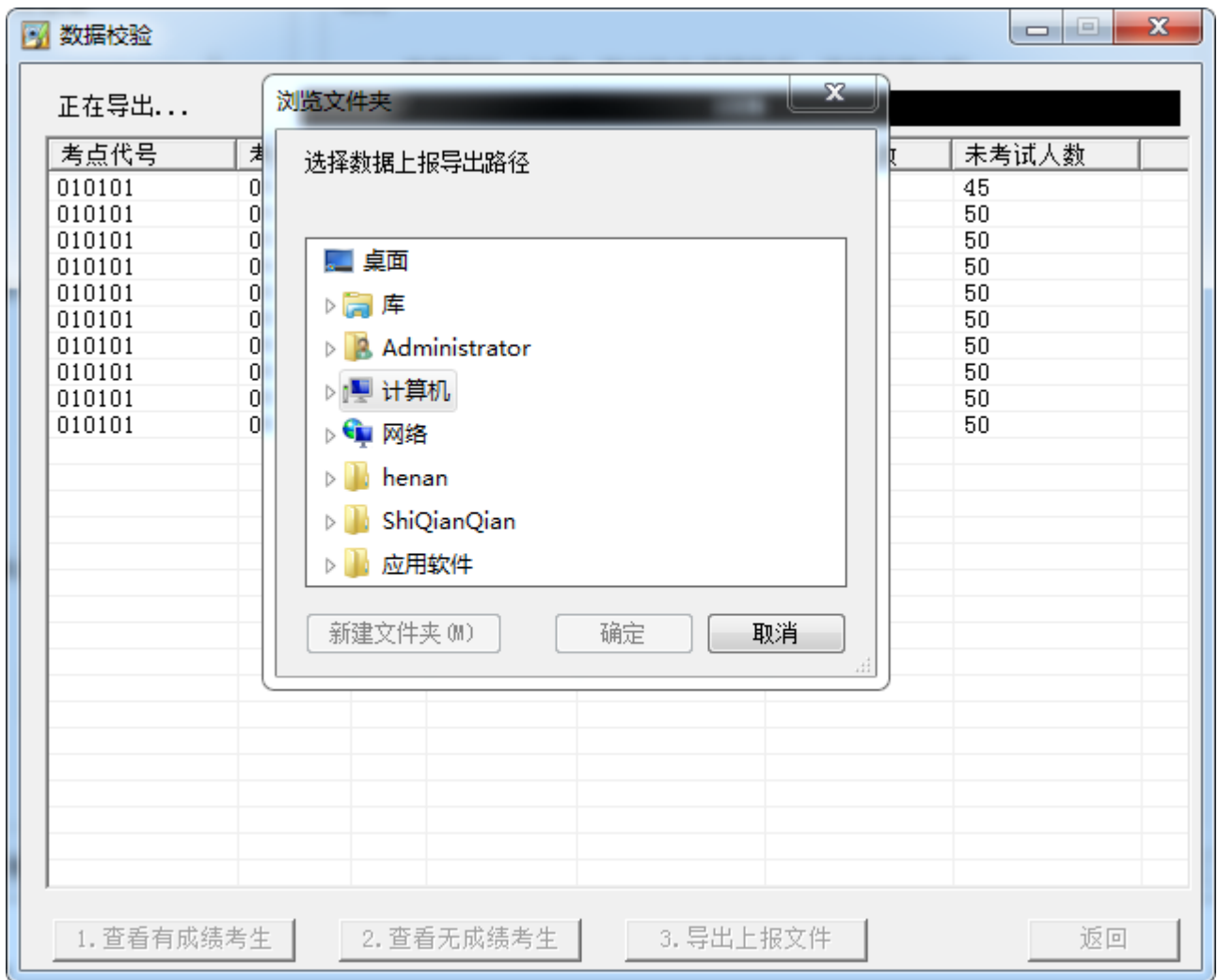


(图 5-3)



(图 5-1-4)

点击图 5-1-3 中的【导出上报文件】进入导出上报文件界面，如图 5-1-5：



(图 5-1-5)

选择数据上报导出的路径后，点击“确定”即完成操作。导出的上报文件如下图：

010101考点05考场2015-05-07_152035

导出的考场上报文件包括作答结果和作答文件，如下图：

030101考点01考场2011-05-26_191814

- 作答结果
 - 03010101
- 作答文件
 - 03010101

其中导出的作答结果由. airon 文件和上报工具组成。

备注：可以直接使用“考生数据上报工具.exe”这个小工具直接上报成绩信息，也可以登录到“福建省信息技术考试考务系统”中去上传成绩数据。

六.辅助功能小工具

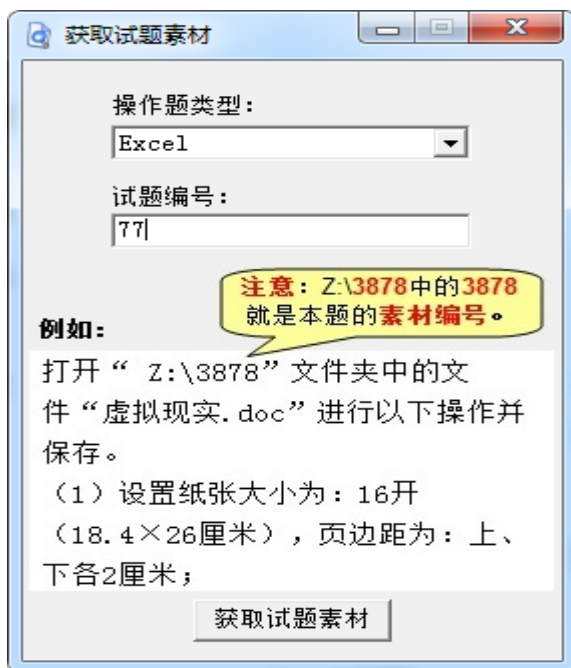
辅助功能小工具主要有获取素材工具和密码导出工具。

6.1 获取素材工具

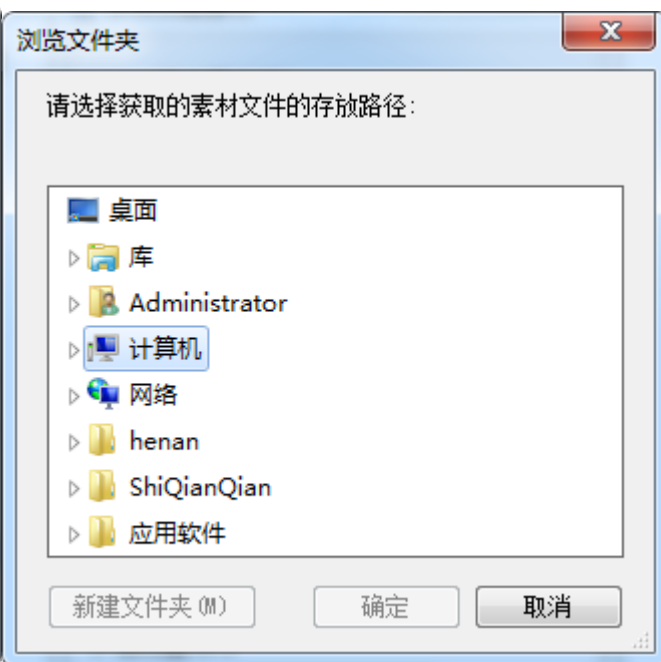
考生端作答时，个别题目没有素材，通过重做本题也不能抽取到素材时，可通过获取素材小工具来获取素材。

具体操作如下：

运行桌面上的“获取素材工具”，运行后界面如图 6.1-1 所示，选择所要获取素材的操作题类型，输入所要获取素材的操作题试题编号，点击“获取试题素材”按钮，然后根据系统提示，选择要素材要存放的位置，如图 6.1-2 所示。点击“确定”按钮即获取素材成功。



(图 6.1-1)



(图 6.1-2)

6.2 密码导出工具

系统管理员更改密码后，如果忘记更改后的密码，可以通过“密码导出工具”导出密码文件，然后导入考务网站，就可以查看到监考端密码。操作如下：

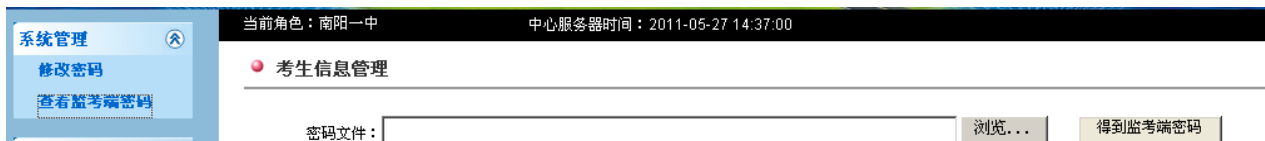
- 1、通过开始菜单打开密码导出工具，选择导出密码存放路径，点击【确定】按钮，导出的监考

端密码文件如下。



(图 6.2-1)

2、以学校身份登录考务网站，通过系统管理—查看监考端密码，浏览监考端导出的密码文件，点击“得到监考端密码”。



(图 6.2-2)

3、得到的监考端密码如下：

监考端的密码：

角色	用户名	密码
系统管理员	admin	888
监考老师	admin	888

(图 6.2-3)

(本文完)